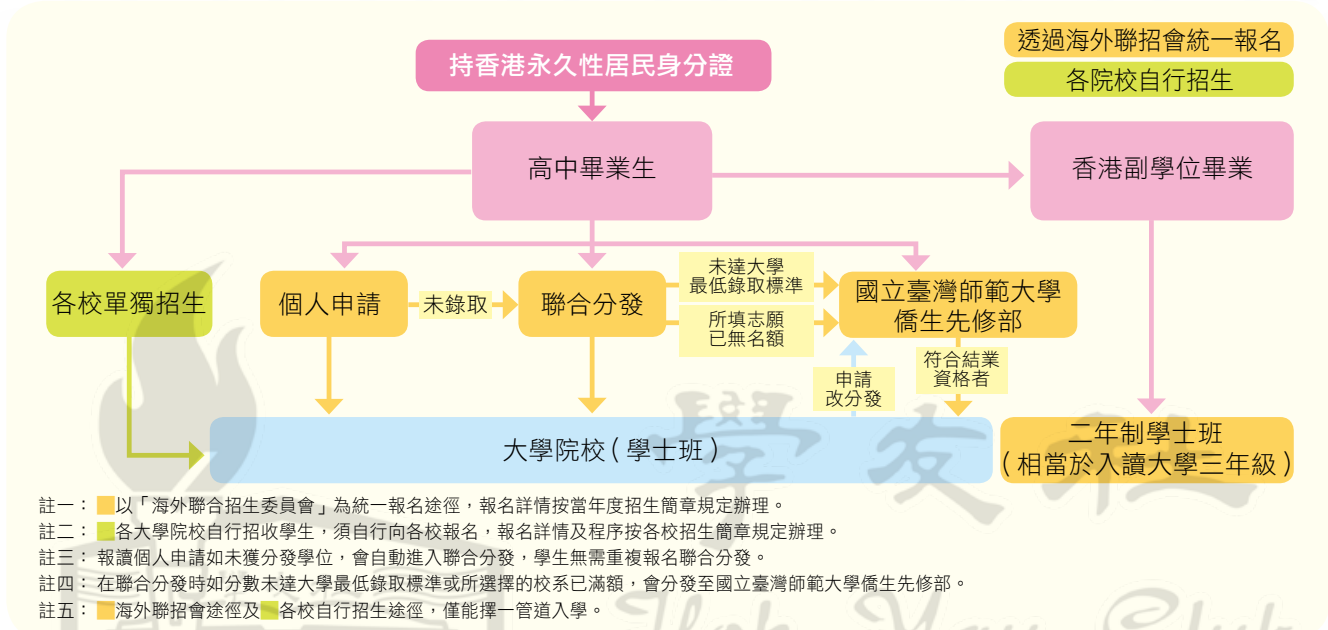


## 綜覽臺灣升學途徑

臺灣海外聯合招生委員會

### 港生赴臺升學路徑圖



### 中六畢業生入學途徑一覽

以下僅列出高中畢業生 / 香港中學文憑考試考生之申請途徑，申請者須持中學畢業證書或修業證明書，其他申請途徑可瀏覽臺灣海外聯合招生委員會網站 ([www.overseas.ncnu.edu.tw](http://www.overseas.ncnu.edu.tw))。

學制	報名方法	簡介	報名日程	放榜日期
學士班	個人申請	<ul style="list-style-type: none"> <li>最多可填4個志願，不分類組</li> <li>成績採計：須提交志願校系規定之審查資料(如：推薦函、自傳、讀書計劃、獎狀等)</li> <li>若未獲錄取，直接轉入「聯合分發」</li> </ul>	網上填報(已截止)： 2019年11月1日至12月20日 親身繳件(已截止)： 2019年12月7至20日	2020年3月
	聯合分發	<ul style="list-style-type: none"> <li>最多可填70個志願，限選一個類組(第二、三類組可跨選)</li> <li>採計文憑試成績，依招生簡章規定之最低錄取標準統一分發</li> <li>若未獲錄取，自動安排修讀國立臺灣師範大學僑生先修部(簡稱僑先部)</li> </ul>	網上填報： 即日起至2020年3月21日 親身繳件： 2020年3月9至21日	2020年7月底
僑先部	秋季班	<ul style="list-style-type: none"> <li>採計中學畢業證書及最後兩年成績，擇優錄取</li> <li>在僑先部修讀一年，再以修業成績經「個人申請」或「聯合分發」申請入讀學士班</li> </ul>	網上填報： 2020年5月11日至6月15日 親身繳件： 2020年6月1至15日	2020年7月底
單獨招生		<ul style="list-style-type: none"> <li>自行向臺灣各大專院校報名</li> <li>依照「香港澳門居民來臺就學辦法」或「外國學生來臺就學辦法」及各校招生簡章之規定辦理</li> </ul>	各校自定	

註：報名日程依各招生單位簡章公告日期為準，詳情可瀏覽臺灣海外聯合招生委員會網站。

#### 臺灣海外聯合招生委員會

☎ 886-49-2910900  
 ✉ overseas@ncnu.edu.tw  
 🌐 www.overseas.ncnu.edu.tw

#### 海華服務基金

📍 尖沙咀彌敦道101號海防大廈701至703室  
 ☎ 2332 3361  
 🌐 www.highwise.org

# 學士班「個人申請」

學士班「個人申請」為臺灣免試招生其中一項聯合招生計劃。據統計，2019年以「個人申請」報名赴臺升讀大學者佔整體學士班報名人數80.7%，其獲學校錄取比例亦高達81.6%。現時並非所有參與「聯合分發」的校系均可經「個人申請」招生，同學可善用臺灣海外聯合招生委員會網站的「招生系所分則暨名額查詢系統」，查看可經此途徑選報的校系。2020年秋季班入學報名已截止，以下資料僅供同學參考。

## 報名資格

- 持香港永久性居民身份證
- 最近連續居留境外6年以上(申請就讀大學醫學、牙醫及中醫學系者須滿8年；所稱境外指臺灣以外之國家或地區)
- 中學畢業(包括應屆中六畢業生)

## 採計成績方法

- 採計校內中四至中六的成績和表現
- 可加上中學校長推薦

## 報名日期

網上填報：2019年11月1日至12月20日

親身繳件：2019年12月7至20日

提交各志願校系審查資料：2020年1月6日(17:00)前

## 放榜日期

2020年3月



若於個人申請未獲錄取，須於2020年7月中旬(文憑試放榜後)，上網選填並提交聯合分發志願。

## 報名步驟

1. 詳閱招生簡章(www.overseas.ncnu.edu.tw ▶ 各國專區 ▶ 香港)
2. 於網上報名系統(student.overseas.ncnu.edu.tw)填寫**個人基本資料**、**選填志願**(不分類組，最多可選填4個志願)
3. 依簡章及系統指示，備妥下列**報名所需資料**\*，並親自送至海華服務基金，同時繳交**報名費港幣500元**
  - 資料檢核表1份
  - 申請表一式4份
  - 香港永久性居民身份證副本4份
  - 中學畢業證書副本1份(應屆畢業生可先檢送在學證明書或學生證副本，並註明就讀年級)
  - 中學最後三年成績單1份
  - 香港居民身份聲明書1份
4. 於系統提交各志願校系審查資料(推薦函、自傳、讀書計劃及獎狀等)
5. 放榜、領取分發通知書

\*以副本繳交者，須備正本核驗。

## 2019年「個人申請」港生填選熱門校系

名次	學校名稱	報名件數	校系名稱	競爭值*
1	義守大學	330	國立臺灣大學獸醫學系	88
2	銘傳大學	258	國立中興大學獸醫學系	46.5
3	淡江大學	255	國立嘉義大學獸醫學系	35.5
4	國立臺灣師範大學	242	國立臺灣藝術大學多媒體動畫藝術學系	34
5	實踐大學	221	國立成功大學物理治療學系	28
6	國立臺北藝術大學	218	國立臺北藝術大學動畫學系	24
7	天主教輔仁大學	204	國立成功大學歷史學系	23
8	國立臺灣大學	196	國立臺灣藝術大學戲劇學系	20.5
9	中國文化大學	192	國立臺灣師範大學企業管理學系	20
10	國立臺灣藝術大學	190	國立臺北藝術大學電影創作學系	18

\*競爭值=報名件數÷名額數

# 學士班「聯合分發」

學士班「聯合分發」，依公開試成績、各校系招生名額及選填志願序進行分發，許多學校的醫學、獸醫等相關科系都選用此管道收生。現時並非所有參與「個人申請」的校系均可經「聯合分發」招生，同學可善用臺灣海外聯合招生委員會網站的「招生系所分則暨名額查詢系統」，查看可經此途徑選報的校系。以下為文憑試考生適用資料。

## 報名資格

- 持香港永久性居民身份證
- 最近連續居留境外6年以上(申請就讀大學醫學、牙醫及中醫學者須滿8年;所稱境外指臺灣以外之國家或地區)
- 中學畢業(包括應屆中六畢業生)

## 採計成績方法

採計5科加權後最佳組合成績，其中中文、英文和數學為必採科目，另外2科依各校招生簡章規定擇優選採。各類組之各科權重計算方式可參閱各校簡章。

## 報名日期

**網上填報：**即日起至2020年3月21日

**親身繳件：**2020年3月9至21日

## 選填志願須知

在3個類組中選擇1個類組(第二、三類組可互跨類組選填志願)，選填最多70個志願(詳情見本指南P.70)

## 放榜日期

約2020年7月底

## 報名步驟

1. 詳閱招生簡章  
(www.overseas.ncnu.edu.tw ▶ 各國專區 ▶ 香港)
2. 於網上報名系統填寫**個人基本資料**
3. 依簡章及系統指示，備妥下列**報名所需資料\***，並親自送至海華服務基金，同時繳交**報名費港幣500元**
  - 資料檢核表1份
  - 申請表一式4份
  - 香港永久性居民身份證副本4份
  - 中學畢業證書副本1份(應屆畢業生可先檢送在學證明書或學生證副本，並註明就讀年級)
  - 中學最後三年成績單1份
  - 公開試成績單1份(文憑試應屆考生可免繳)
  - 香港居民身份聲明書1份

\*以副本繳交者，須備正本核驗。
4. 採計成績
5. 於2020年7月中旬(文憑試放榜後)**上網選填並提交聯合分發志願**
6. 放榜、領取分發通知書



- 如分數達大學最低錄取標準並填滿70個志願，但未獲分發，可申請二次分發。
- 分數未達最低錄取標準，或已達最低錄取標準但所填志願已無名額，一律分發至國立臺灣師範大學僑生先修部。

## 2019年「聯合分發」港生填選熱門校系

類組	高教	技職
第一類組	<ul style="list-style-type: none"> <li>• 社會與心理學群(社會、人類、社會工作)</li> <li>• 外語學群(外國語文、日本語文)</li> <li>• 文史哲學群(中國文學、哲學、歷史)</li> <li>• 藝術學群(戲劇)</li> <li>• 管理學群(企業管理)</li> </ul>	<ul style="list-style-type: none"> <li>• 建築與設計學群(數位媒體、視覺傳達、互動媒體、創意生活、多媒體設計)</li> <li>• 外語學群(應用外語、應用日語)</li> </ul>
第二類組	<ul style="list-style-type: none"> <li>• 資訊學群(資訊工程)</li> <li>• 工程學群(機械、電機、土木、醫學工程)</li> <li>• 地球與環境學群(大氣科學)</li> </ul>	<ul style="list-style-type: none"> <li>• 資訊學群(資訊工程)</li> <li>• 工程學群(電機、電子、機械工程)</li> <li>• 建築與設計學群(建築、工業設計)</li> </ul>
第三類組	<ul style="list-style-type: none"> <li>• 生物資源學群(獸醫)</li> <li>• 醫藥衛生學群(物理治療、醫學、藥學、職能治療)</li> <li>• 社會與心理學群(心理學系)</li> </ul>	<ul style="list-style-type: none"> <li>• 生物資源學群(獸醫、動物科學)</li> <li>• 生命科學(寵物美容)</li> <li>• 醫藥衛生學群(物理治療、護理、藥學、營養)</li> </ul>

# 國立臺灣師範大學僑生先修部

如錯過「個人申請」及「聯合分發」，或公開試成績未達入讀大學門檻，可透過國立臺灣師範大學僑生先修部（簡稱僑先部），修讀為期一年的先修課程（大學預備教育）。

## 課程簡介

僑先部為臺灣唯一辦理僑生大學先修教育之學府，旨在協助僑生完成大學先修教育，加強學生基本學科能力，打好基礎，以準備大學課程。僑先部參照大學院系劃分，依學生的升學意願分為一、二、三類組（各類組的詳細介紹可參閱本指南P.70-72）。另因華語文需要，加設特別輔導班（修業一年，再升讀先修班）等四大類別，實施分組教學。學生一律住校，並有完善的生活照顧及獎學金制度。

僑先部以學生的結業成績，分發至臺灣各大學院校，歷屆結業生均順利分發至各公私立大學院校就讀。

## 報名方式

有「自願免試申請」和「聯合分發」兩種方式。本章節主要介紹「自願免試申請」，「聯合分發」詳情請參閱前頁。

## 報名資格

- 持香港永久性居民身份證
- 最近連續居留境外6年以上（申請就讀大學醫學、牙醫及中醫學系者須滿8年；所稱境外，指臺灣以外之國家或地區）
- 中學畢業（包括應屆中六畢業生）

## 報名日期

**網上填報：**2020年5月11日至6月15日

**親身繳件：**2020年6月1至15日

## 報名步驟

1. 上網填寫**個人基本資料**  
（[www.overseas.ncnu.edu.tw](http://www.overseas.ncnu.edu.tw) ▶ 各國專區 ▶ 香港）
2. 依簡章及系統指示，備妥下列**申請文件\***，並親身繳送至海華服務基金，同時繳交**報名費港幣100元**
  - 資料檢核表1份
  - 申請表一式4份
  - 香港永久性居民身份證副本4份
  - 中學畢業證書副本1份（應屆畢業生可先檢送在學證明書或學生證副本，並註明就讀年級）
  - 中學最後兩年成績單1份
  - 香港居民身份聲明書1份

\*以副本繳交者，須備正本核驗。
3. 放榜、領取分發通知書

## 放榜日期

2020年7月底



除直接申請僑先部，學士班「聯合分發」申請者如未獲大學錄取，也會自動分發至僑先部，詳情參閱前頁「聯合分發」部分。

## 單獨招生

2020 學年共有 98 所臺灣院校獲臺灣教育部批准在港獨立招生，其申請日期、招生校系、報名資格、招生名額等安排由各校自定，同學須自行查閱各校招生簡章。有意報讀的同學須按各校要求，直接向心儀院校遞交申請。

### 報名及放榜日期

各校自行決定。報名日期由 2019 年 8 月至 2020 年 7 月不等，放榜日期則由 2019 年 12 月至 2020 年 9 月不等。

### 招生詳情

臺灣海外聯招會網站設有「單獨招生專區」，方便同學查閱各自招院校的招生資訊。

[cmn-hant.overseas.ncnu.edu.tw/self-enrollment](http://cmn-hant.overseas.ncnu.edu.tw/self-enrollment)



### 11 大聯合招生 (學校推薦)

由國立臺灣大學、國立臺灣師範大學、國立臺灣科技大學、國立虎尾科技大學、國立雲林科技大學、國立宜蘭大學、國立臺灣海洋大學、中國文化大學、淡江大學、中原大學、元智大學共 11 校，合作辦理「海外高中推薦入學招生」。計劃不受理同學自行申請，須由就讀中學推薦及網上報名。若同學獲錄取並接受學位，則不能參加海外聯招申請。

2020 學年的報名申請已於 2019 年 10 月 4 日截止，並已於 2020 年 1 月 23 日放榜。詳情可瀏覽計劃網站：[exam.aca.ntu.edu.tw/EsindApply](http://exam.aca.ntu.edu.tw/EsindApply)。

### 2020 年提供單招名額的院校

大仁科技大學	亞洲大學	國立成功大學	國立臺南大學	聖約翰科技大學
大同大學	明志科技大學	國立宜蘭大學	國立臺灣大學	萬能科技大學
大葉大學	明新科技大學	國立東華大學	國立臺灣科技大學	僑光科技大學
中信金融管理學院	明道大學	國立虎尾科技大學	國立臺灣師範大學	嘉南藥理大學
中原大學	東吳大學	國立金門大學	國立臺灣海洋大學	實踐大學
中國文化大學	東南科技大學	國立屏東大學	國立澎湖科技大學	臺北市立大學
中國科技大學	東海大學	國立政治大學	國立聯合大學	臺北基督學院
中國醫藥大學	長榮大學	國立高雄大學	崇右影藝科技大學	輔英科技大學
中華大學	南華大學	國立高雄師範大學	崑山科技大學	遠東科技大學
中華科技大學	南開科技大學	國立清華大學	淡江大學	銘傳大學
中華醫事科技大學	南臺科技大學	國立雲林科技大學	逢甲大學	德明財經科技大學
元智大學	臺北城市科技大學	國立勤益科技大學	景文科技大學	黎明技術學院
文藻外語大學	美和科技大學	國立彰化師範大學	朝陽科技大學	樹德科技大學
世新大學	致理科技大學	國立臺中科技大學	華夏科技大學	醒吾科技大學
台灣首府大學	真理大學	國立臺中教育大學	華梵大學	靜宜大學
弘光科技大學	高苑科技大學	國立臺北大學	開南大學	龍華科技大學
玄奘大學	高雄醫學大學	國立臺北科技大學	慈濟大學	嶺東科技大學
元培醫事科技大學	健行科技大學	國立臺北商業大學	慈濟科技大學	環球科技大學
佛光大學	國立中山大學	國立臺北教育大學	經國管理暨健康學院	
宏國德霖科技大學	國立中央大學	國立臺東大學	義守大學	

註：1. 該學年經臺灣各院校「單獨招生」途徑錄取者，不得再經由海外聯招途徑分發。

2. 已經海外聯招途徑錄取者，不得再由各院校「單獨招生」途徑錄取。

3. 院校名單截至 2020 年 2 月，排名不分先後。

# 臺灣海外聯招填選志願策略

學友社學生輔導中心中心主任 曹春生

文憑試推行前，申請赴臺就讀本科的人數年均約 1,000 人，文憑試推行後，申請本科的人數於 2013 年超過 3,600 人，在 2015 年更大幅增至逾 5,400 人。臺北經濟文化辦事處的數據顯示，去年透過「個人申請」、「聯合分發」及僑先部獲錄取的香港學生超過 1,700 人。而目前在臺就學的港生已逾 7,600 人。近年數據均反映，選報臺灣院校已日趨成為本港中六畢業生其中一個主要的升學選擇。

## 把握「個人申請」途徑

「個人申請」自 2012 年推出以來甚受港生歡迎。2019 年以「個人申請」報名赴臺升讀大學者佔整體學士班報名人數的 80.7%，香港學生以「個人申請」獲學校錄取比例亦高達 81.6%，成為赴臺升學的主要途徑。

與「聯合分發」相比，「個人申請」的分配名額不分梯次，而志願填寫亦不設科目類組限制，故港生經「個人申請」或有較大的取錄機會及選科自由度。同學應好好把握「個人申請」的機會，由興趣出發，根據自身能力認真填寫志願，並按照院校要求提交申請資料，以增加獲心儀大學取錄的機會。

「個人申請」與「聯合分發」兩個申請辦法並無任何衝突。以「個人申請」報名的同學，若未獲大學取錄，將可繼續透過「聯合分發」尋求赴臺升學機會。換言之，同學報名一次後，最多可經兩個途徑申請入學，獲取錄機會亦隨之增加。

然而同學要注意，雖然近年參與「個人申請」的院校逐漸增加，但並非所有參與「聯合分發」的院校均經「個人申請」招生。

## 院校分類知多些

透過海外聯招計劃可以報讀的臺灣院校眾多，而港生對相關院校普遍缺乏認識。填報志願前，不妨先弄清幾個基本概念。

### 公立 / 私立

臺灣公立大學一般冠以「國立」頭銜，其知名度較高，且歷史底蘊深厚，學科院系亦相對較齊全，在臺

灣及國際高等院校間一般擁有較高排名。以「QS Asia University Rankings 2020」為例，首 50 位的亞洲院校中，上榜的臺灣大學均為公立院校。而私立大學成立的時間相對較短，通常著重個別學科發展。

### 高教 / 技職

基於人才培養目標的差異，臺灣的高等教育可分為高教系統和技職系統。屬高教系統的院校專注學術人才的培養，屬技職系統的院校則注重實用和高級技術人才培養。兩類院校通常可以從名稱上區分，技職系統的院校常稱為科技大學或技術學院。



### 及早準備自傳及讀書計劃！

「個人申請」多需要提交自傳及讀書計劃，自傳與讀書計劃是兩份非常重要的自薦文件，兩篇文章的側重有所不同：前者著重於過去，後者則著眼於未來。

- ★ 自傳重點在於介紹自己的成長及學習經歷，從而讓院系的評審委員了解你是否擁有該科系所需的特質。同學一定要準備自己的故事，態度要真誠。
- ★ 讀書計劃應充分展示個人對未來的理想和規劃，可分短、中及長期計劃。短期重點在於入學前的規劃；中期涉及大學四年的安排；而長期則可以包括畢業後的發展。計劃要務實可行，切忌空中樓閣。

## 填選志願策略

「個人申請」與「聯合分發」的報名方法及日程稍有不同，但填報志願的策略相近。同學應注意以下4點：

### 1 從興趣出發，首先確定文理類別

大學志願的選擇，是一次生涯規劃的開始。同學首先要從自己的興趣出發，探索自己心儀的職業，然後再歸納相關的學科。這樣既可保證就讀期間對學業充滿熱情，又可為未來的事業發展奠定基礎。

「聯合分發」的報名以三個類組將學科作初步分類，對於已無文理分科的港生而言，需要特別留意（三大類組詳情可參閱本指南P.70）。第二類組和第三類組雖可以跨組選擇，但各科計分的權重根據其類組不同而有所差異。例如物理科，在第二類組計分時所佔權重為1.5，但在第三類組計分時則僅為1.1。

### 2 借鑒 18 學群，收窄選擇範圍

臺灣院校學系眾多，名稱各異，同學可以借鑒臺灣普遍採用的18學群概念，進一步縮小選擇的範疇。學群是將性質相似的學系歸為一類，方便同學根據興趣，在眾多志願中作出選擇。（可參閱本指南P.75-77）

### 3 細閱招生簡章，搜集院校資料

同學按興趣收窄選擇範圍後，便應收集心儀院校的資料，在填寫志願時便能有的放矢。除閱讀各院校招生簡章及網站外，近年海外聯招會每年均組織一次臺灣高等教育展（約於每年10至11月舉行），同學應把握機會直接與招生院校溝通，加深了解。

### 4 博前穩後，志願不留空

由2017年度起，「個人申請」可填寫之志願增至4個，而「聯合分發」則為70個。考生勿前緊後鬆，千萬不要只重視排列在前面的志願，而草率完成後部的選擇。

海外聯招會提供的查詢系統（[student.overseas.ncnu.edu.tw/quota](http://student.overseas.ncnu.edu.tw/quota)）有助同學了解各院校學系透過不同途徑的招生學額等情況，從而估算同類學系院校競爭比率的高低。

同學填寫志願時，除了檢視興趣以外，可根據自身能力，博前穩後，增加入讀心儀學系的機會。

志願	興趣程度	入學難易程度	志願代碼
1-2	最大	稍難或有把握	
3-5	最大或很大	最有把握	
6-15	很大	有把握	
16-30	頗大或大	有把握	
31-50	大至略大	有把握	
51-70	有至略有	有把握	

據海外聯招會公布資料顯示，若考生分發分數已達大學最低取錄標準，而在「聯合分發」所填寫的70個志願皆未獲取錄，海外聯招會將提供該梯次分發後流用名額，讓其再次填寫志願並辦理二次分發。若考生起初並未填滿70個志願，則不會有填寫二次志願及二次分發的機會，因此考生不宜留空志願。

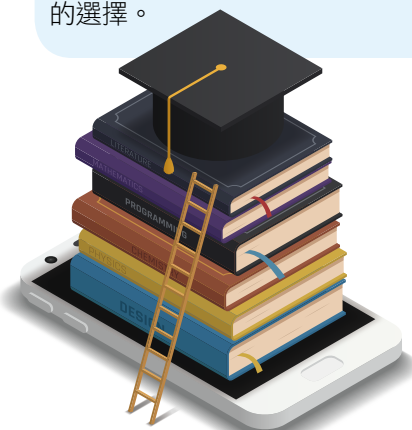


### 別讓院校與你一起畢業！

臺灣「少子化」問題日趨嚴重，部分大學因收生不足而「退場」。為避免就讀學校被殺校，同學請留意以下3個指標：

- 1 全校學生總數是否達到3,000人？
- 2 心儀科系去年的註冊率是否超過50%？
- 3 心儀院系是否已通過校務評鑑或系所評鑑？

〔上述數據可以透過臺灣教育部及財團法人高等教育評鑑中心基金會的網站（[www.heeact.edu.tw](http://www.heeact.edu.tw)）查詢。〕



## 把握學校單獨招生！

2020年共有98所院校獲臺灣教育部核備在香港單獨招生，尤其要留意的是大學截止報名時間，部分院校已於去年完成報名程序，其餘集中在2020年1至2月，有部分院校的截止報名日期為6至8月，詳情可瀏覽海外聯招會網站（[cmn-hant.overseas.ncnu.edu.tw](http://cmn-hant.overseas.ncnu.edu.tw)）。

把握好大學單獨招生，可以為同學們增加入讀心儀大學的機會。