

投身職場 創造可能

學友社學生輔導中心社工 麥鍵鴻

幾經波折，文憑試終於順利結束，然而，即將來臨的放榜日往往是一個悲喜交集的日子。成績理想固然開心，但如果成績不如預期，除了尋覓繼續升學的途徑之外，仔細考慮自身的性格、目標以及能力等特質後，選擇投身職場或報讀一些職業導向課程，同樣可以創出無限可能。

進入職場，是利，還是弊？

選擇中學畢業後投身就業市場並不一定是世人眼中「讀唔成書」的最後方案，同學對於就業都各有想法。透過接觸了解到有部分同學是因為想體驗一下某行業是否真的適合自己，以此作為確定志向的方法。有些同學則早已有明確目標。或許是憧憬親友的工作想盡早投入該行業；或許是渴望獨立自主於是尋找資源和機會；或許是明白現階段的自己志不在讀書倒不如累積工作經驗及技能。箇中原因當然只有同學最清楚，亦只有同學自己能評價投身職場的利弊。

無論是基於任何原因，在進入職場之前，同學都需要確認自己是否有足夠的覺悟去作出此決定，嘗試問問自己是為了什麼目的而選擇這條路。想像一下該選擇會面對怎樣的未來，能否持之以恆。曾經有同學表示想在畢業後選擇就業，因為家中有經濟需要，而自己亦有一技傍身，希望緩解家庭困境。看見同學躍躍欲試的樣子，當然不會「掃興」。但經過一番計算過後，原來日常的衣食住行甚至於娛樂的花費等細節，都改變了同學於進入職場後的想像以至打擊自己堅持下去的決心。

到底應該先裝備自己、直接進入職場吸收經驗還是「邊學邊做」，有很多個人以及客觀因素要了解及考慮。畢竟，其中一個客觀的事實是同學只持有中學畢業的學歷進入職場，可能由較低的職位開始，付出可能比別人多。但只要清楚自己作出決定的目的，了解客觀環境為職業生涯作出規劃，便能一點一滴累積個人資本並找到動力，支撐自己達成目標。過程可能會很漫長，但得到的答案相信會是利多於弊。

從興趣出發

過去有不少例子，同學投身一些社會普遍認為「熱門」、「有前途」的行業，最後因為工作未能帶來滿足感或不適合自己等原因而離開，浪費了時間和其他機會。一方面，行業的發展日新月異，沒有哪個行業可確保一直繁榮。例如科網泡沫破滅後，資訊科技行業就曾經由高峰直落谷底，至近年又漸成搶手專業；另一方面，每個人期望在工作上獲得的東西都不同，只有對所從事的行業充滿興趣，才能在職場上有所發揮。在選擇職業前，對自己有深入的了解是做一個正確決定的第一步。各位同學不妨與家人、師長傾談，或透過不同的職業性向評估工具，了解自己喜歡甚麼、擅長甚麼。

職業偏向

美國著名心理學家 John Holland 的職業理論把行業分為六大類型。如能從事與自己職業偏向相應的職業，可得到滿足感，促使我們投入地工作，從而發揮個人潛能，提升工作表現和效率，有助事業發展和獲得成就感。

根據理論，個人的興趣偏向和職業偏向，都主要由以下 6 種特質中的 2 至 3 種構成。如想了解自己的偏向，可以嘗試利用 Holland 編製的職業性向評估工具「Self Directed Search」。但留意，評估的結果只是一個科學化的參考，並不直接代表或定型哪個職業就是你的「真命天子」。評估的主要目的是增加對自己的認識，透過結果得到啟發，或收窄範圍，協助作出決定，找到職業志向。

John Holland 六大職業類型



職業類型	特點	主要接觸對象	可從事的工作
 實務型	熟練操作	機器、工具	機械、工程
 探究型	分析研究	數據、抽象概念	科學研究、治療師
 藝術型	藝術及創意	物件、抽象概念	音樂、寫作、表演
 社交型	人際關係	人	教師、社工、護士
 傳統型	文書工作	物件、數據、指引	會計、文員
 企業型	管理、領導、說服	人	公共關係、銷售、經理

如欲了解更多有關性格及職業偏向的資訊及測試，可掃描右方 QRcode。



職涯發展

已經找到了前進的目標，接下來就要有切實的行動。有些年青人投身職場不久便放棄工作，除了性格不合，另一個原因是期望與現實出現落差。所以，透過職場參觀、工作實習、暑期工、職業博覽、招聘廣告、業內人士分享、善用網上資源等途徑，事前了解清楚各行業的具體情況也是十分重要的。

隨著社會的變遷，職場世界的工作模式亦變得多樣化。除了傳統的全職工作，還有兼職工作、自由工作（沒有長期或固定的僱主，自由選擇向有需要的公司或組織提供某類型的服務）、創業或自僱、網上生意，甚至有新興的「Slash」（同時擁有多重職業，以「/」區分，例如：「瑜珈教練 / 攝影師 / 演員」）等等。如不想中六畢業就立即全職工作，現時有不少機構提供與職業相關的訓練課程。一方面，可讓同學在入職前裝備行業所需的知識與技能；另一方面，部分行業設有半工半讀的就業輔助計劃，參與者在進修之餘，同時有工作機會實踐所學，並能獲取一定的收入。

入行前，先問自己：

1. 入行途徑有哪些？我的學歷、性格、專門技能、經驗等，是否符合基本的入職條件？
2. 行業的工作內容是什麼？與物接觸 / 與人接觸 / 思考 / 資料處理？要接觸 / 思考 / 處理的是什麼？工作環境在室內 / 戶外？穩定上班時間，還是需要輪班？
3. 這是一個新興 / 傳統的行業？它的整體發展正在擴張 / 收縮？行業對人手有多大的需要？晉升階梯如何？



如想參考更多關於求職資訊，可瀏覽 Student.hk 的「求職路路通」，或掃描右方 QRcode。



被選中的孩子 創造可能性

即使是天選之人 - 被選中的孩子，也止不住成長的腳步，也要面對人生階段的轉變，作出選擇。當作出了一個選擇，就等於決定了自己的未來，同時失去其他的「可能性」，正如有的人中學畢業後便一直工作到老。

然而，從前述的工作模式中可得知，現實中的工作形態並不是只有一種，伴隨著時代發展，相信將來有關於工作的可能性亦會更大，正如有人選擇一邊工作一邊進修及升學，慢慢地實踐個人理想；有人同時做多種職業去實踐所長。在香港多元出路的環境下，哪怕同學的起點不如理想，只要願意付出努力，各類進修途徑都有助同學提升自己。因此，中學畢業後的出路，仍然存在著未知，要將這些未知轉變成無限的可能性，需要的可能就是那敢於面對的勇氣。

青年生涯規劃活動資助計劃

在青年發展委員會的資助下，一共有十五所中學參與計劃，接受有關生涯規劃的服務與活動，職業是其中一個重點與同學探討的範疇。當中包括了數個主題的工作坊以及參觀職場的活動。以職涯初探工作坊為例，活動過程中會跟同學討論及早探索職業路向的重要性並講解搜集職場資訊的方法。另外，同學可以離開學校，親身到各行各業的工作場所進行參觀，體驗工作內容並從員工口中了解貼近現實的行業資訊。同學可以藉此檢視個人以及生涯目標，為將來升學或就業方向建立基礎。鑒於有同學會在中學畢業後進入職場，計劃亦會為有志投身職業市場的同學進行模擬的工作面試，講解求職面試的準備及注意事項，模擬職場的面試程序及解說面試技巧，加強學生對求職過程的認識。為了填補少數同學有興趣的個別職業空缺，計劃會善用已有的學校網絡，舉行聯校職場實地考察，更全面地滿足同學的需要。

參考：Holland, John. (1973). Making vocational choices: A theory of careers.

酒店及旅遊學院 中華廚藝學院 國際廚藝學院

Members of VTC Group VTC 機構成員



職業培訓課程



酒店及旅遊學院 (HTI - Hotel and Tourism Institute)、中華廚藝學院 (CCI - Chinese Culinary Institute) 及國際廚藝學院 (ICI - International Culinary Institute) 提供酒店、旅遊及廚藝相關課程，學院配備專業的培訓設施，包括訓練酒店、訓練餐廳、訓練廚房、葡萄酒研習室等，讓學員可透過接待客人汲取實戰經驗，為日後加入酒店、旅遊及餐飲業作好準備。

全日制文憑課程列表

課程範疇	資歷級別	開辦院校	課程內容	修讀年期	入學要求	學費* (每年)
酒店營運	3	HTI	掌握酒店客務、房務及餐飲各部門全面的營運技巧	一年	完成中六	\$16,700
餐飲營運	3		學習有關餐飲知識及服務技巧，以及餐酒及美食配對等實務應用			
餐飲與項目管理	3		學習餐飲及項目策劃、協調和管理知識及技能			
旅遊服務及旅行社營運	3		掌握旅遊、航空及導遊服務等專業知識，應用業界訂位系統、學習領隊及客戶服務等技巧			
中華廚藝	3	CCI	學習中式菜餚烹調技巧及中式餐飲營運管理知識，食物衛生及成本控制	兩年	完成中六	\$13,600
國際廚藝	3	ICI	教授傳統及當代廚藝知識，認識食品安全及營養，培養廚師的專業操守			第一年： \$16,700 第二年： \$12,100
西式包餅及糖藝	3		掌握傳統西式麵包、糕點、時尚糖藝及朱古力等製作技巧，認識食品安全及營養			第一年： \$16,700 第二年： \$11,000

註：1. 全日制課程的學員按課程需要，或須於晚間、週末及假期等在各訓練地點實習。
2. 上述課程會額外於暑假或其他學校假期授課，讓學員能盡快投身相關行業工作。
3. 學院亦提供全日制國際廚藝、葡萄酒和主題樂園及項目管理相關之高級文憑課程。詳情可參閱本指南第一冊「副學位課程巡禮」部分。
* 學費水平會每年檢討

申請方法

統一收生計劃 2020*

7月22日(三)至7月27日(一)
親赴各IVE / HKDI 或 THEi (柴灣) 院校

* 上列所述各項日期及安排或會因應文憑試放榜日期及安排上的變更而有所修訂，有關收生程序及統一收生計劃最新資料，請瀏覽入學網頁 www.vtc.edu.hk/admission。



酒店及旅遊學院 / 中華廚藝學院 / 國際廚藝學院

薄扶林薄扶林道143及145號職業訓練局薄扶林大樓
九龍灣大業街46號職業訓練局九龍灣大樓7樓
元朗天水圍天河路11號6樓

2538 2200 / 2751 5808 / 3713 4600

hti@vtc.edu.hk / cci@vtc.edu.hk / ici@vtc.edu.hk

www.hti.edu.hk / www.cci.edu.hk / www.ici.edu.hk

辦公時間：

星期一至五：上午8時30分至下午5時15分

青年培訓課程



職業培訓課程

僱員再培訓局 (ERB - Employees Retraining Board) 致力提供技能培訓課程，協助學員投身就業市場和發展事業，為學員構建進修階梯。

ERB 課程 助開啟事業大門

ERB 提供約 700 項具市場需求及事業前景的培訓課程，涵蓋 28 個行業，並自 2008 年 9 月起，為青年人提供他們感興趣的行業基本技能專設培訓課程，包括屬全日制就業掛鈎的「青年培育計劃」(下稱「計劃」)課程及其他特色課程，以及就業跟進服務。中六畢業生亦可按其就業志向及培訓需要選擇報讀 ERB 的其他課程。

「青年培育計劃」簡介

「計劃」下的課程屬全日制就業掛鈎課程，適合 15 至 24 歲中學畢業或以下學歷程度的待業、待學青年修讀。ERB 透過委任培訓機構，開辦緊貼市場需求的課程，並根據僱主及實際工作需要，增加技能應用方面的訓練時數，以提升學員的就業能力及僱主聘用的信心。

「計劃」旨在重新啟動青年人的學習及進修意欲，以及提高他們對職業生涯發展的積極性。「計劃」分為兩個階段推行，首階段讓學員體驗行業的工作性質，協助學員了解自己的意向、鞏固自己的興趣及訂定培訓方向，表現良好的學員可入讀第二階段，接受職業技能及基礎技能等訓練。

「計劃」亦著重全人發展，培養青年人正確積極的人生觀、自信心、紀律及追求卓越的態度，幫助他們認清前路，作好未來的職涯規劃。

由於青年學員對社會和工作世界的認識尚淺，「計劃」會提供為期六個月的就業跟進期，以便培訓機構向學員提供更全面的跟進和支援。完成課程的學員，可選擇繼續修讀其他全日制職業技能課程，提升就業的競爭力。

現時，「計劃」涵蓋 11 個行業範疇、超過 20 項基礎證書課程，包括化妝、髮型設計、美容護理、數碼攝影、西式烹調、婚禮統籌、多媒體卡通片製作、智能設備支援、電子及電腦製作組裝、寵物美容、咖啡店操作、烘焙製作、汽車及電單車維修、繪本及漫畫、康體設施管理、足球及健身助教等範疇。

其他特色課程

ERB 另提供「寵物護理員基礎證書」、「社福中心運作助理基礎證書」及「軟件及人工智能應用程式開發人員證書」等特色課程適合 17 至 24 歲、具中五或以上學歷，但未具全職工作經驗的青年修讀。課程的訓練期超過 200 小時，包括工作體驗，以協助青年人投身相關工作。

訓練期及學費

培訓計劃	課程訓練期	學費
「青年培育計劃」課程	300小時 (約三個月)	學費全免，另備有培訓津貼。
其他特色課程	超過200小時	

支援服務

ERB 在天水圍設有「ERB 服務中心」，並在葵青、荃灣、九龍西及九龍東區設有 37 個「ERB 服務點」，為有培訓及就業需要人士 (包括青年人) 提供課程查詢及報讀，以及預約培訓顧問等支援服務，並定期舉行行業講座及試讀班。公眾人士亦可透過 ERB 網站或到「ERB 服務中心」免費使用「培訓及職志測試」自助工具，初步了解自己的性格特徵、職業志向及適合從事的行業，再選擇合適的培訓課程。

此外，ERB 在小西灣辦事處、「ERB 服務中心」、「ERB 服務點」、勞工處就業中心、社會福利署社會保障辦事處及其委託提供服務的非政府機構共超過 100 個地點，設置 ERB「培訓通」課程搜索終端機，方便公眾人士搜尋及查閱 ERB 課程、服務和活動資訊，並可預約培訓顧問服務，獲取培訓建議。



僱員再培訓局

182 182
www.erb.org
My ERB



香港建造學院

職業培訓課程

職場情報站

香港建造學院 (Hong Kong Institute of Construction) 為建造業議會機構成員。學院開辦全日制課程，為有志投身建造業的年輕人提供專業培訓。學院正陸續為課程申請資歷架構認證，以便與香港教育制度接軌。近年畢業生的就業率逾 90%，僱主包括建築公司，及多個大型工程機構。全日制高等文憑、文憑及證書課程均免學費及設有津貼，部分課程更會免費保送兼讀高級文憑課程及基礎課程文憑，畢業生可持續進修，獲取更高資歷。

高等文憑

適合中六畢業生，並在文憑試考獲五科 2 級的年輕人報讀。課程為期兩年，科目包括屋宇建造、土木工程、屋宇裝備及工料測量 4 個範疇。課程除了教授施工管理和監督工程質素之技巧外，學生亦會獲安排到職業訓練局 (VTC) 免費兼讀有關科目的高級文憑課程，及在相關工程項目中實習。畢業生透過累積工作經驗及持續進修，通過相關學會專業評核後，更有機會取得工程管理等專業資歷。

建造文憑

適合中六畢業生報讀，課程培育「知識型」技術人才，並安排學生免費兼讀 VTC 基礎課程文憑 (工程)，兼顧年青人就業及升學需要，學術及技術同步發展。學生在完成課程和通過中級工藝測試後，可註冊成為「建造業工人註冊條例」下認可的「註冊半熟練技工」。

建造證書

適合中三學歷或以上，有意擔當前線技術工作的年輕人報讀，旨在培訓擁有優良技術的前線人員，部分課程會安排兼讀 VTC 的證書 / 職專證書；配合「建造業議會認可技術專才培訓計劃」，畢業生可享首兩年的收入保證及於完成計劃後免試獲得高級技工 (大工) 資格*。

* 須符合計劃條件及細則。



香港建造學院

☎ 2100 9000 / 2100 9723
 @ training@hkic.edu.hk
 🌐 www.hkic.edu.hk

由 2020 年 7 月 3 日起，九龍灣院校及上水院校全日制課程設即場面試。



菲臘牙科醫院 The Prince Philip Dental Hospital

職業培訓課程

菲臘牙科醫院 (The Prince Philip Dental Hospital) 是一所根據《菲臘牙科醫院條例》所成立的教學醫院。該院主要為訓練牙醫及牙科輔助專業人員而提供設施。首批香港大學的牙科本科生於 1980 年 10 月開始接受訓練，並於 1985 年初取得專業資格。同時，該院亦提供課程培訓其他牙科輔助人員。

全日制課程列表

課程名稱	資歷級別	課程內容	修讀年期	入學要求	學費 (每年)
牙科工藝高等文憑	4	<ul style="list-style-type: none"> 全面性基本牙科工藝技術培訓 學習製造部分及全口牙托、矯齒器和牙橋等器具 小組教授、示範及實習等方式學習 	兩年 全日制	DSE 五科達 2 級 (包括英文)*	\$31,575 (分 2 期繳付)

* 其餘四科成績可為應用學習科目達「達標」(最多計算兩科)或其他語言科目達 E 級。

入學申請方法

申請人需於該院網頁下載申請表格，填妥後連同表格及報名費 (\$150) 郵寄至菲臘牙科醫院牙科輔助學生事務處，或親赴該院一樓詢問處遞交。

^ 郵寄遞交只接受以劃線支票或銀行本票繳付，抬頭需寫上「菲臘牙科醫院」。



菲臘牙科醫院牙科輔助學生事務處

📍 西營盤醫院道 34 號
 ☎ 2859 0531
 @ pdtc@ppdh.org.hk
 🌐 www.ppdh.org.hk

VTC Earn & Learn 職學計劃

就業輔助計劃

職業訓練局 (VTC - Vocational Training Council) 推出 VTC Earn & Learn 職學計劃，讓參與學員可以一面接受在職培訓，一面讀書進修，掌握知識技術並獲取工作經驗。培訓期間更可獲穩定收入，是年輕人的理想出路之一。



職場情報站

計劃特色

- ▶ 有學有賺：政府和參與行業提供津貼、職學金及特定薪酬
- ▶ 認可學歷：計劃設不同入學點，完成計劃後，學歷級別等同本港資歷架構第三級或第四級
- ▶ 靈活貫通進修階梯：完成計劃可銜接更高學歷，逐步達成學位目標
- ▶ 業界廣泛支持：過百間企業參與，涵蓋多個專業範疇，為學員提供培訓及就業機會

課程列表

行業	課程類型	修讀年期	入學要求	津貼及薪金 [▲]	學費 [△]
醫務中心營運業	高級文憑	第一年： 學員於香港專業教育學院 (IVE) 以全日制形式修讀課程	<ul style="list-style-type: none"> ▪ DSE 五科達第2級 (包括中英)；或 ▪ 同等學歷 	<ul style="list-style-type: none"> ▪ 於第二至四年可獲「職學金」\$30,800 ▪ 每月薪金不少於 \$9,000 ▪ 每月政府津貼平均 \$2,500[*] 	第一年： \$31,570 第二至三年： 學費由僱主承擔
檢測及認證業 (化驗科學)		第二至四年： 受聘於行業機構成為註冊學徒，第二至三年將獲僱主保送以兼讀形式完成課程			
電腦及電子業	高級文憑	第一至三年： 受聘於行業機構成為註冊學徒，期間將獲僱主保送以兼讀形式完成課程	<ul style="list-style-type: none"> ▪ DSE 五科達第2級 (包括中英)；或 ▪ 同等學歷 	<ul style="list-style-type: none"> ▪ 於第一至三年可獲「職學金」\$30,800 ▪ 每月薪金不少於 \$9,000 ▪ 每月政府津貼平均 \$2,500[*] 	學費由僱主承擔
機電業及建造業	屋宇裝備工程學高級文憑	第一年： 學員於香港專業教育學院 (IVE) 以全日制形式修讀課程 第二至四年： 受聘於行業機構成為註冊學徒，第二至三年將獲僱主保送以兼讀形式完成課程	<ul style="list-style-type: none"> ▪ DSE 五科達第2級 (包括中英數)；或 ▪ 同等學歷 	<ul style="list-style-type: none"> ▪ 於第二至四年可獲「職學金」\$30,800 ▪ 每月薪金不少於 \$9,000 ▪ 每月政府津貼約 \$2,500[*] 	第一年： \$31,570 第二至三年： 學費由僱主承擔
	職專文憑	第一年： 學員於青年學院以全日制形式修讀首年課程 第二至五年： 受聘於行業機構成為註冊學徒，第二至四年將獲僱主保送以兼讀形式完成高級文憑課程	<ul style="list-style-type: none"> ▪ 完成中六 	<ul style="list-style-type: none"> ▪ 於第二至四年可獲「職學金」\$30,800 ▪ 每月薪金不少於 \$9,000 ▪ 每月政府津貼平均 \$2,500[*] 	職專文憑： \$20,500 高級文憑學費 由僱主承擔
檢測及認證業 (檢測及認證)	高級文憑	第一至四年： 受聘於行業機構成為註冊學徒，首三年將獲僱主保送以兼讀形式完成課程	<ul style="list-style-type: none"> ▪ DSE 五科達第2級 (包括中英數)；或 ▪ 同等學歷 	<ul style="list-style-type: none"> ▪ 於第一至三年可獲「職學金」\$30,800 ▪ 每月薪金不少於 \$9,000 ▪ 每月政府津貼平均 \$2,500[*] 	學費由僱主承擔
航空業	基礎課程文憑	第一至二年： 受聘於行業機構成為註冊學徒，期間將獲僱主保送以兼讀形式完成課程	<ul style="list-style-type: none"> ▪ 完成中六；或 ▪ 同等學歷 	<ul style="list-style-type: none"> ▪ 於第一至二年可獲「職學金」\$30,800 ▪ 每月薪金不少於 \$8,000 ▪ 每月政府津貼約 \$2,500[*] 	學費由僱主承擔
零售業 (零售創新及管理)	高級文憑	三十個月 (每週三天課堂學習，另加三天在職訓練) (平均每週工作 27 小時)	<ul style="list-style-type: none"> ▪ DSE 五科達第2級 (包括中英)；或 ▪ 同等學歷 	每月獲得僱主發放平均收入 \$5,920 及 \$2,000 政府津貼 [*]	僱主資助相等於每月 \$2,900 的學費，學員實際支付平均每月 \$1,436
零售業	基礎課程文憑	十八個月 (每週三天課堂學習，另加三天在職訓練) (平均每週工作 27 小時)	完成中六	每月獲得僱主發放平均收入 \$5,300 及 \$2,000 政府津貼 [*]	僱主資助相等於每月 \$1,300 的學費，學員實際支付平均每月 \$616

[▲] 政府津貼之發放模式及數額，會按行業實際運作及學徒訓練期而有所調整。建造業議會 (CIC) 代表建造業，支付「職學金」(全數上限為 \$30,800) 予參加「機電業 (建築) 學員培訓津貼計劃」(TSS) 的學員。

^{*} 適用於 2020/21 學年新入學之學員。

[△] 學費水平會每年檢討。

註：另有其他課程涵蓋汽車業、復康業、個人護理及美容產品業、珠寶業、印刷媒體業及出版業、樹藝及園藝業及資訊科技業。



VTC Earn & Learn 職學計劃

www.vtc.edu.hk/earnlearn

學徒事務署

青衣島青衣路 20A 號 5 樓 511 室
3700 5000
apuho@vtc.edu.hk

零售業：

香港專業教育學院 (黃克競) 商業系
長沙灣荔枝角道 702 號
2708 5235 / 2708 5357
hwenl@vtc.edu.hk

展翅青見計劃



就業輔助計劃

勞工處「展翅青見計劃」(YETP - Youth Employment and Training Programme) 為15至24歲、學歷在副學位或以下，並已離開校園準備投入工作世界的青年人，提供一站式的職前培訓、工作實習訓練、有薪全職及兼職在職培訓和就業支援服務。從確立方向、提供工作機會、提升技能、提供津貼四方面幫助年輕人。「展翅青見計劃」亦會積極搜羅適合和具吸引力的有薪在職培訓空缺，以及與僱主合作舉辦主題式招聘日，為青年人提供多元化的就業機會。

擇業指導

由專業社會工作員擔任學員的個案經理，提供個人化的擇業導向和求職裝備等支援服務，協助學員克服就業過程中遇到的困難及訂定未來的發展方向和計劃。

職前培訓

核心課程「求職人際」提供求職及人際技巧訓練，讓學員對生涯規劃、人際技巧及求職方法等有基本認識和掌握。選修課程包括「團隊協作訓練」、「電腦軟件訓練」、「職業語文訓練」及實用的「職業技能訓練」，學員修畢每個計劃下的課程，並於該課程出席率達80%或以上，可申領每天\$70的課程培訓津貼。



一個月工作實習訓練

- ▶ 學員以非僱員身份，透過為期一個月的工作實習訓練獲取工作經驗
- ▶ 完成實習出席率達80%或以上，可獲發放\$5,800實習津貼

六至十二個月有薪全職及兼職在職培訓

- ▶ 學員以僱員身份接受六至十二個月的有薪全職及兼職在職培訓，由僱主安排具相關工作經驗的員工擔任學員的在職培訓導師，提供適當的指導；
- ▶ 表現良好的學員有機會獲僱主繼續聘用；
- ▶ 接受在職培訓的學員可報讀與該份工作相關的培訓課程，及向計劃申請補助課程及考試費用，上限為\$4,000。

報名詳情

- ▶ 日期：全年接受報名(費用全免)
- ▶ 方法：報名表格可於「展翅青見計劃」辦事處、勞工處就業中心及行業性招聘中心、青年就業起點、民政事務處民政諮詢中心、社會福利署分區福利辦事處及指定服務機構索取，或於「展翅青見計劃」網站下載。
- ▶ 年滿18歲的申請人可於網上報名。

勞工處「展翅青見計劃」
 ☎ 2112 9932
 ✉ enquiry@yes.labour.gov.hk
 🌐 www.yes.labour.gov.hk
 👤 人人有本事

到校學生輔導及生涯規劃服務

4大介入點

1 知己
自我探索與了解

2 知破
認識與了解客觀環境

3 抉擇與部署
為自己訂立合適目標，適當部署下一步

4 行動與反思
透過進修學習及經驗反思，漸備達至目標的能力

對象：中一至中六學生
 * 學校可按需要選取單節的單元活動或系列性整全課程

🔗 最新服務詳情，請登入 www.hyc.org.hk/SchoolService
 📞 查詢 | 學友社 (學校服務組) : 27287999

🔍 學友社 Hok You Club
 升學資訊 · 學友社動態

青年護理服務啓航計劃

社會福利署

就業輔助計劃

社會福利署(社署)在2015年7月推出「青年護理服務啓航計劃」(啓航計劃),由2015-16年度起分期提供1,000個培訓名額,為有志在社福界護理工作發展的青年人安排聘用和培訓,包括由政府資助他們入讀兩年制兼讀文憑課程,讓他們在安老或康復服務單位邊學邊做,並可隨着職業路線圖發展個人事業。

社署會在2020-21年度起的五年內提供1,200個培訓名額,並推行優化措施。計劃的優化措施主要包括把計劃的對象年齡由現時18至25歲擴闊至17至29歲;把學員每周工作時數由現時的44小時下調至40小時,讓學員可更有效地兼顧進修課程;及上調學員的薪酬和訓練津貼等。

「啓航計劃」事業階梯



計劃詳情

參與計劃的青年人會被安排在安老或康復服務單位從事護理工作。在此之前,營辦機構會安排青年人先修畢行業導向課程,包括「護理員」及「急救證書」等課程,為他們進入護理行業作好基本準備。此外,提供工作崗位的安老或康復服務單位,也會為青年人提供師友輔導,以及就業指導和支援,以協助他們適應工作環境。在「啓航計劃」下,每名學員會在其受聘的單位工作每週40小時(包括用膳時間)。學員薪酬會按入職年度調整,於2020/21年度入職護理員的薪酬為每月\$14,150;當學員成功註冊為保健員後,每月薪酬提升為\$17,090。此外,表現良好的學員,會獲額外的獎勵津貼。

學員在入職後,將被安排在一間認可的訓練學院修讀兩年制的兼讀文憑課程,課程費用將以先墊支後發還的模式處理。學員成功完成每年的課程並獲訓練學院發出證書後,課程費用將按年發還。學員成功完成兩年制的兼讀課程後,將可獲認可達到資歷架構第三或第四級的學歷,有志在護理服務繼續發展及符合相關資格的學員,可在多元技能資歷基礎上,再自行修讀其他訓練課程,繼續在社福界事業階梯上向前邁進。營辦機構會向學員了解他們在完成計劃後於社福服務單位就業的情況。

計劃對象

年齡在17至29歲,並完成中五課程或擁有同等學歷的青年人。

計劃名額

營辦機構於2020-21年度共提供320個培訓名額。

營辦機構及報名方法

有意於本年度報名的青年人,可透過下列方法與相關營辦機構聯絡:

香港明愛

香港堅道2號明愛大廈138室
 3589 2268
 2537 9287
 hons@caritassws.org.hk
 sws.caritas.org.hk

基督教香港信義會社會服務部

新界屯門建榮街24號建榮商業大廈10樓1001C室
 2467 7040 / 5115 4177
 2454 4482
 yns@elchk.org.hk
 service.elchk.org.hk/yns.php

基督教靈實協會

新界將軍澳靈實路7號
 2643 3365
 2706 0463
 nsypinfo@hohcs.org.hk www.hohcspti.org

東華三院

上環普仁街17號東輝花園康寧樓5號舖M層
 3525 1218 / 6117 3404
 3525 1212
 navigation@tungwah.org.hk
 bit.ly/2TEnr1U

循道衛理楊震社會服務處

新界沙田愉翠苑服務設施大樓2樓
 2609 1855
 2602 7115
 ns@yang.org.hk
 www.yang.org.hk

社會福利署安老服務科

2892 5560
 www.swd.gov.hk

2020/21 年度「啓航計劃」課程及報名安排一覽

就業輔助計劃

香港明愛

於1953年7月由天主教香港教區創立。目標是為貧苦大眾提供救濟及康復服務。自1953年建立服務雛型以來，明愛一直致力協助那些尋求自我發展及自力更生的市民大眾。作為一個提供多元化社會服務的機構，明愛與時並進，發展及優化各項服務。明愛服務範圍廣泛，主要包括社會工作、教育、醫療護理和社區服務。

計劃特色

- ▶ 先入職、後培訓：計劃可提供110多個政府津助或私營安老及康復服務單位空缺作工作配對。聘用單位會安排指導員指導工作，讓學員能循序漸進地掌握專業護理知識和技巧。社會會按學員的居住地區、能力及興趣配對工作，首年擔任護理員，月薪：\$14,150；翌年擔任保健員，月薪：\$17,090，5天工作週，每週工作40小時（包括用餐時間）
- ▶ 由一支熟悉安老及康復服務的工作團隊負責提供在職支援及協助定立未來工作方向，並與明愛社區書院合辦多個增值活動、聯誼活動及海外交流團等，培育學員全人發展
- ▶ 另設出勤表現獎勵金
- ▶ 完成計劃後，可獲6項專業證書及資格，有助學員發展個人事業。畢業生可報讀資歷架構第四級的高級文憑課程。以往畢業生亦成功入讀明愛專上學院的高級文憑課程，例如社會工作高級文憑、配藥高級文憑、明愛社區書院的長者健康及社區照顧高級文憑；以及本地院校的登記護士課程
- ▶ 本計劃採用月繳交學費，減輕學員繳付巨額學費的壓力，亦可培養學員財務管理的能力。首年學費為：\$37,000*；翌年學費為\$33,000*
- ▶ 本計劃設有獎學金及資助制度，可支援學員不同的經濟需要

訓練學院及課程

明愛社區書院

安老及康復服務綜合健康護理文憑

上課時間：逢星期五（上午9時至下午6時）

上課地點：明愛賽馬會社區書院 - 荃灣

報名方法

即日起可透過機構網頁填妥申請表格，並親臨、電郵或傳真予計劃辦事處，或可於網上報名，額滿即止。



下載報名表格

面試安排

📅 2020年7月22至24日

🕒 上午9:30至下午5:00

📍 明愛賽馬會社區書院 - 荃灣

☎ 3589 2267 / 3589 2268

☎ 6715 6995

（詳情可與本計劃職員聯絡）

* 以先墊支後發還形式繳付，完成計劃而又符合出席率要求，學員可獲學費全數退款。

基督教香港信義會社會服務部

基督教香港信義會社會服務部是本港大型的綜合性社會服務機構，以使命出發，以人為本的精神為基層及弱勢社群提供多元化的服務。

計劃特色

- ▶ 香港公開大學開辦的「健康學文憑（社區健康護理）課程」，屬資歷架構四級的文憑學歷資格，可銜接其他高級文憑課程，過去有四分之一畢業學員成功升讀登記護士課程
- ▶ 完成計劃後可獲得安老院舍及殘疾人士院舍保健員牌照，過往的畢業學員留在護理行業發展比率高達七成
- ▶ 生命導師提供支援，為學員加油解難
- ▶ 信義會會提供行業導引課程，包括急救證書、護理員課程、行業導引、參觀服務單位等（約3星期）。完成後可獲急救證書及護理員證書。學費為\$2,500*
- ▶ 信義會今年已是第五年舉辦此課程，過去已成功招募超過200位學員
- ▶ 先聘用，後培訓：學員會獲分配到信義會或其他機構的院舍（安老院舍/殘疾人士院舍）、家居照顧服務、或日間中心工作，每星期工作40小時，不用輪夜班。第一年護理員薪金\$14,150，第二年保健員薪金\$17,090
- ▶ 表現理想的話，完成計劃後可以優先為信義會聘用於不同護理崗位
- ▶ 另設出勤表現獎勵金

合辦學院及課程

香港公開大學

健康學文憑（社區健康護理）課程

開課日期：2020年10月，為期兩年

上課時間：逢星期六全日

上課地點：香港公開大學（何文田）

學費*：首年\$36,000

次年\$36,000

報名方法

可於機構網頁下載及填妥申請表格，並親臨、電郵或傳真予計劃辦事處，額滿即止。



下載報名表格



網上報名

報名日期

📅 即日起至2020年8月14日（五）

🌐 service.elchk.org.hk/yns.php

☎ 5115 4177（設有☎專線）/ 2467 7040

📠 2454 4482

📧 yns@elchk.org.hk

📍 屯門建業街24號建業商業大廈1001C室

* 以先墊支後發還形式繳付，完成課程後並符合相關條件，學費可獲退還。

基督教靈實協會

五十年代初，基督教靈實協會（靈實）創辦人司務道教士看見當時調景嶺難民的需要，透過贈醫施藥，幫助病患者。除了關注他們的身體需要外，司教士更著重他們的心理、社交和靈性方面的需要。

由1953年創立至今，靈實的服務已發展至醫療、長者、復康和家庭服務，更致力關心服務使用者身、心、社、靈的發展，繼承司教士全人關懷的服務精神。

計劃特色

- ▶ 與嶺南大學持續進修學院合作，提供兩年制兼讀證書及專業文憑課程
- ▶ 受聘為前線護理人員前，靈實會提供為期20日之行業導引課程，當中包括護理員及急救證書課程
- ▶ 學員會於安老或復康服務之營辦團體（非政府機構或私營服務單位）任職前線護理人員
- ▶ 第一年護理員月薪為\$14,150，第二年獲取保健員牌照後，薪酬月薪為\$17,090
- ▶ 每週工作40小時，無須通宵工作
- ▶ 服務單位會安排指導員對學員作出指導，靈實亦會安排個案經理跟進學員工作及進修情況，以便作出支援
- ▶ 學員均能免費參與兩岸三地交流活動
- ▶ 完成課程有機會入讀嶺南大學學士學位課程
- ▶ 另設出勤表現獎勵金

合辦學院及課程

嶺南大學持續進修學院

長者及殘疾人士護理技巧證書（可註冊為統一保健員）及健康與社會服務專業文憑【審批中】(QF4 課程)

開課日期：行業導引課程計劃分別於2020年7月2日、8月10日、9月14日開始，而兩年制兼讀專業文憑課程則於17/10正式開課。

上課時間：逢星期六（上午9時30分至下午6時）

上課地點：嶺南大學

學費：\$28,000（證書課程）
\$38,000（專業文憑課程）

報名方法

即日起可透過機構網頁下載、電郵、致電或傳真索取報名表格，填妥後交回機構辦事處，或可於網上報名，額滿即止。



即時網上報名

簡介會及面試日

7月24日（五）

下午1至5時

嶺南大學

預約面試：☎ 2543 3750

☎ 6938 2135

* 以先墊支後發還形式繳付，完成課程後並符合相關條件，學費可獲退還。

東華三院

東華三院成立於1870年，配合社會的轉變和市民的需求不斷改善及擴展各項服務，現時東華三院已發展成為全港最具規模的慈善機構之一，至今共有245個社會服務單位，包括66個安老服務單位、80個青少年及家庭服務單位、52個復康服務單位、27個社會企業及社會創新單位及20個公共服務單位。

東華三院所提供的社會服務包括多元化的福利服務以照顧家庭、兒童及青少年、長者及弱能人士的需要，亦為社會人士提供配合傳統的公共服務，以求達至「優質照顧，全人發展」的服務目標。

計劃特色

- ▶ 提供一站式「起居照顧員證書」、「急救證書」、「統一保健員訓練證書」及「健康科學文憑」專業護理培訓
- ▶ 學員主要5天工作，1天上課，每週工作時數40小時，作息時間得宜
- ▶ 學員第一年會聘任為「社康助理幹事」，月薪\$14,150
- ▶ 考獲保健員資格的學員則聘任為「社康幹事」，月薪\$17,090
- ▶ 另設出勤表現獎勵金
- ▶ 為經濟有困難之學員提供「學費墊支計劃」
- ▶ 專設「師友計劃」，由社工及護理職員指導及帶領
- ▶ 有機會參與海外交流（如日本、新加坡、臺灣等地）
- ▶ 有機會升讀東華學院健康科學高級文憑、心理學高級文憑或其他專上學院課程，包括獲社會福利署社福界登記護士訓練課程優先考慮
- ▶ 有機會獲聘為東華三院合約員工

合辦學院及課程

東華學院

護理學院主辦兩年制兼讀健康科學文憑課程

開課日期：2020年9月

上課時間：逢星期六

上課地點：東華學院（何文田及旺角校舍）

計劃費用：首年\$34,000

次年\$34,000

（分4期繳付，每年2期，每期\$17,000）

* 以先墊支後發還形式繳付，達到計劃要求後，將按階段全額退回計劃費用。

報名方法

即日起可透過機構網頁下載報名表格，填妥後郵寄、傳真或電郵交回機構，或可於網上報名，額滿即止。



下載報名表格



網上報名

面試日

5月起逢星期五及7月22至25日

上午9時至下午5時

東華學院

（疫情期間安排視像面試）

預約面試：☎ 3525 1218

☎ 6117 3404



預約面試

註：詳情須留意條款細則及以機構計劃網頁公布為準。

循道衛理楊震社會服務處

循道衛理楊震社會服務處成立於1967年，是一所多元化社會服務機構。服務範圍包括長者、青少年、復康護理、少數族裔支援及其他專責項目。當中3所青少年綜合發展中心（沙田、何文田、油尖旺），以及九龍城外展中心，以青少年為主要服務對象。

計劃特色

- ▶ 與香港大學專業進修學院合作，提供兩年兼讀制課程。完成第一年課程可獲發「健康學證書」（保健員統一訓練），並可向社會福利署註冊成為保健員（安老及殘疾人士）；完成兩年課程可獲「健康學高等文憑」（等同資歷架構級別四）。
- ▶ 職前培訓包括：急救訓練、護理員證書課程、服務單位參觀、求職及職場人際工作坊等，學費為\$2,500
- ▶ 配對伙伴社工為學員提供支援
- ▶ 學業及工作表現良好的學員，將獲邀參與海外考察團以擴闊視野
- ▶ 另設出勤表現獎勵金
- ▶ 工作安排及薪金：
 - 每週工作時數 40 小時（包括用膳時間）
 - 第一年入職護理員月薪為 \$14,150；第二年獲取保健員牌照後晉升為保健員，月薪為 \$17,090
 - 工作時段為上午 7 時至晚上 10 時內
 - 工作單位提供五天實習假期
- ▶ 學員將獲邀參與「教會關懷貧窮網絡：青年向上流動嚮導計劃」之特色活動

合辦學院及課程

香港大學專業進修學院 (HKU SPACE)
健康學高等文憑

開課日期：2020年9月

上課時間：每星期1天（暫定）

上課地點：香港大學專業進修學院教學中心

學費*：\$65,800（兩年全期）

報名方法

即日起可於機構網頁下載報名表格，本計劃職員將於3個工作內與申請人聯絡，名額先到先得，額滿即止。（本年度收生人數為60人）



網上報名表格

面試安排

放榜前

📅 日期詳見網上報名表格「我要報名」

📍 面試以網上形式進行

放榜期間

📅 7月22-25日（敬請預約）

📍 循道衛理楊震社會服務處總辦事處
九龍窩打老道54號

7月27日起面試以網上形式進行（敬請預約）

預約面試電話：6239 5584

* 以先墊支後發還形式繳付，完成課程後並符合相關條件，學費可獲退還。

有興趣邊學邊做的同學，可考慮參加各機構的就業輔助計劃，從讀書進修和在職培訓中學習，並應用行業資訊及技術，發展事業。如欲了解更多相關資訊，可瀏覽 Student.hk 網站或掃描右方 QRcode。



學徒及見習訓練計劃

學友社學生輔導中心整理 /
部分資料由有關機構提供

學徒計劃讓中學畢業生可以馬上投身社會，賺取工作經驗和薪金，機構也會提供專業訓練，同時滿足年青人的就業及進修需要。學徒計劃亦通常提供有系統的培訓，並有明確的晉升階梯，年青人參與計劃後，可透過持續進修及累積行業的專業經驗，按部就班取得認可學歷，發展職業，甚至可逐步晉升至管理級人員。

學徒計劃特點

為培訓專業的技術人才，現時有不少大型機構和企業都設立學徒訓練計劃，定期招聘學徒。當中有不少均適合中六畢業生申請，另外亦有計劃適合完成中三課程的同學。學徒訓練計劃可分為兩類，一類是按《學徒制度條例》安排受訓，並得到學徒事務署認可的註冊學徒計劃，另一類是機構自行成立及運作的培訓計劃。

註冊學徒計劃的特點，是計劃受法例監管，為學徒提供待遇及進修等多個方面的保障，如僱主須提供時間讓學徒進修以及支付學費，學徒事務署亦會派員監察計劃的進行。參與訓練計劃的人士均為全職全薪受僱，學員會獲僱主安排接受有系統的在職訓練，以及獲資助修讀指定的專業課程，考取認可學歷。

學徒訪談

若想了解更多學徒學習和工作的細節，可瀏覽學友社一站式學生資訊網站：www.student.hk/apprenticeship/story，了解不同機構的學徒的故事。



學徒專輯

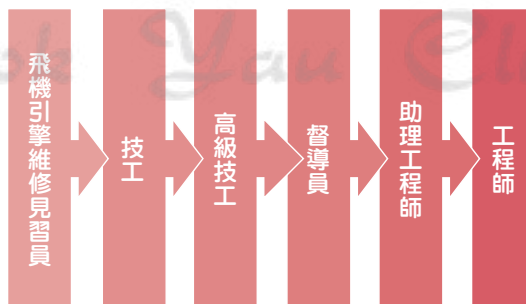
香港航空發動機維修服務有限公司

www.haesi.com

飛機引擎維修見習員

申請資格	完成中六課程；或具同等學歷
培訓年期	十二個月
培訓內容	<p>入職培訓：飛機引擎知識、手動工具操作、健康與安全須知及基本引擎維修手冊簡介。</p> <p>工藝培訓：除基本工藝訓練外，見習員有機會被安排到香港理工大學接受專業培訓。</p> <p>在職培訓：由富經驗的飛機引擎維修技師指導。</p>
就業前景	學員完成為期十二個月的飛機引擎維修在職培訓後，技能及工作表現均達公司指定水平者可獲晉升為技工。其後如於公司內考獲維修牌照及工作表現良好者，可獲晉升至高級技工、督導員、助理工程師及工程師等職位。
招聘時間	全年

晉升階梯：



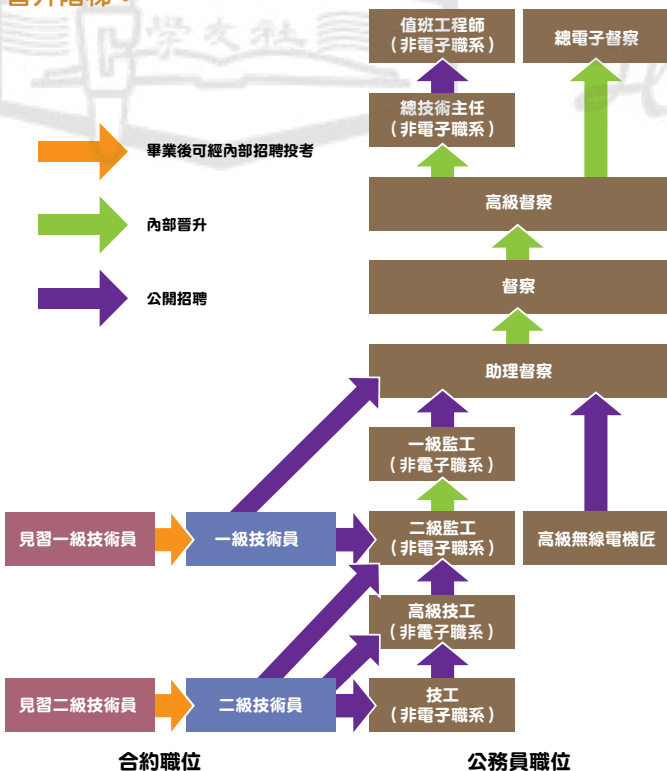
機電工程署

www.emsd.gov.hk

見習一級技術員 (電氣、機械、汽車、空氣調節、電子或屋宇裝備行業)

申請資格	<p>四年制：DSE 五科達第 2 級 (包括中英數)</p> <p>三年制：完成職業訓練局有關行業的全日制職專文憑課程¹及其數學 3G 或 3E 單元 (成績合格及實習時數達標)；或完成香港建造學院有關行業的兩年制全日制高等文憑課程 (成績合格)；及 DSE 四科達第 2 級 (包括中英文)；或持同等學歷</p>
培訓年期	三至四年
首年月薪	<p>四年制：\$14,660 (表現良好可在一年後調升至三年制薪酬)</p> <p>三年制：\$16,015 (無增薪點)</p>
培訓內容	<p>基礎訓練：首三至四個月</p> <p>在職培訓：約三至六個月轉換工程部別 / 分部接受在職培訓，以達至相關訓練目標；保送往職業訓練局修讀相關的課程。</p>
就業前景	完成見習一級技術員訓練計劃、考獲相關的學歷及獲頒發學徒事務專員加簽的技術員學徒畢業證書者，可經內部招聘投考為一級技術員。
招聘時間	每年 1 至 3 月期間

晉升階梯：



見習二級技術員 (電氣、機械、汽車、空氣調節或電子行業)

申請資格	<p>四年制：完成新高中課程；及具備相當於中六或以上程度的中、英文語文能力</p> <p>三年制：完成職業訓練局有關行業的全日制基本技術證書課程 (成績合格及實習時數達標)；或三年制全日制職專文憑課程¹的首年課程 (成績合格及實習時數達標)；或完成香港建造學院有關行業的一年制全日制建造證書 (成績合格)；以及具備相當於中三程度的中、英文語文能力</p>
培訓年期	三至四年
首年月薪	<p>四年制：\$12,645 (表現良好可在一年後調升至三年制薪酬)</p> <p>三年制：\$13,825 (無增薪點)</p>
培訓內容	<p>基礎訓練：首三至四個月</p> <p>在職培訓：約每年轉換工程部別 / 分部接受在職培訓，部分學員更有機會被調派至私人機構的場地受訓，以達至相關訓練目標；保送往職業訓練局修讀相關課程。</p>
就業前景	完成見習二級技術員訓練計劃、考獲相關學歷及獲頒發學徒事務專員加簽的技工學徒畢業證書者，可經內部招聘投考為二級技術員。
招聘時間	每年 1 至 3 月期間

註：1. 以上職位的申請資格及詳情，以當時的招聘廣告資料為準。
2. 以上職位按《學徒制度條例》安排受訓，並得到學徒事務署認可為註冊學徒計劃。
* 職業訓練局「職專文憑課程」前稱「中專教育文憑」。



香港中華煤氣有限公司 中華煤氣工程學院

「點只技工學徒咁簡單」短片



中華煤氣工程學院成立於2009年，專職統籌集團技術培訓工作和學徒訓練計劃。

www.towngas.com/tc/Careers/Job-Opportunities/Apprentice-Trainee-Programme

技工學徒 (氣體)

申請資格	<ul style="list-style-type: none"> 中三程度或以上；及 曾在職業訓練局轄下學院或訓練中心完成第一年全日制職專文憑課程[*](氣體燃料工程)
培訓年期	兩年
培訓內容	<p>技術訓練：在公司工程學院接受每星期一天的訓練，內容包括燃氣理論、燃氣裝置安裝、維修、投入運作等</p> <p>實務訓練：在公司各有關部門接受實務訓練</p> <p>理論訓練：由公司保送往職業訓練局修讀指定課程</p>
就業前景	完成學徒計劃後，成績與表現達到公司指定水平者，公司根據業務情況聘用為技術員。如繼續進修並表現出色，可晉升至高級技術員、工程監督、助理工程師或工程師等職位。
招聘時間	每年4至6月

技工學徒 (氣體網絡)

申請資格	中三程度或以上
培訓年期	兩年
培訓內容	<p>技術訓練：在公司工程學院接受每星期一天的訓練，內容包括燃氣輸配理論和技術、喉管接駁技能等</p> <p>實務訓練：在公司各有關部門接受實務訓練</p> <p>理論訓練：由公司保送往職業訓練局修讀指定課程</p>
就業前景	完成學徒計劃後，成績與表現達到公司指定水平者，公司根據業務情況聘用為網絡技工。如繼續進修，並表現出色可晉升至高級網絡技工、工程監督、助理工程師或工程師等職位。
招聘時間	每年4至6月

技術員學徒 (機械)

申請資格	<ul style="list-style-type: none"> DSE 五科達第2級，包括中英數；或 曾在職業訓練局轄下學院或訓練中心完成相關的職專文憑課程[*]
培訓年期	四年
培訓內容	<p>技術及實務訓練：在公司的生產廠房接受技術及實務訓練，內容包括鉗工、操作機床、焊接、維修及保養廠房機械裝置、協助跟進工程進度等</p> <p>理論訓練：由公司保送往職業訓練局修讀指定高級文憑課程</p>
就業前景	完成學徒計劃後，成績與表現達到公司指定水平者，公司根據業務情況聘用為工程監督。如繼續進修並表現出色，可晉升至助理工程師或工程師等職位。
招聘時間	每年4至6月

技工學徒 (機械)

申請資格	<ul style="list-style-type: none"> 中三程度或以上；及 曾在職業訓練局轄下學院或訓練中心完成第一年全日制職專文憑課程[*](機械工程)
培訓年期	三年
培訓內容	<p>技術及實務訓練：在公司的生產廠房接受技術及實務訓練，內容包括鉗工、操作機床、焊接、維修及保養廠房機械裝置等</p> <p>理論訓練：由公司保送往職業訓練局修讀指定課程</p>
就業前景	完成學徒計劃後，成績與表現達到公司指定水平者，公司根據業務情況聘用為技術員。如繼續進修並表現出色，可晉升至高級技術員、工程監督、助理工程師或工程師等職位。
招聘時間	每年4至6月

技工學徒 (電機)

申請資格	<ul style="list-style-type: none"> 中三程度或以上；及 曾在職業訓練局轄下學院或訓練中心完成；第一年全日制職專文憑課程[*](電機工程)
培訓年期	三年
培訓內容	<p>技術及實務訓練：在公司的生產廠房接受技術及實務訓練，內容包括電工技術、維修及保養廠房電器裝置等</p> <p>理論訓練：由公司保送往職業訓練局修讀指定課程</p>
就業前景	完成學徒計劃後，成績與表現達到公司指定水平者，公司根據業務情況聘用為技術員。如繼續進修，並表現出色可晉升至高級技術員、工程監督、助理工程師或工程師等職位。
招聘時間	每年4至6月

技術員學徒 (電機)

申請資格	<ul style="list-style-type: none"> DSE 五科達第2級，包括中英數；或 曾在職業訓練局轄下學院或訓練中心完成相關的職專文憑課程[*]及完成其數學3G/3E單元
培訓年期	四年
培訓內容	<p>技術及實務訓練：在公司的生產廠房接受技術及實務訓練，內容包括電工技術、維修及保養廠房電器裝置、協助跟進工程進度等</p> <p>理論訓練：由公司保送往職業訓練局修讀指定高級文憑課程</p>
就業前景	完成學徒計劃後，成績與表現達到公司指定水平者，公司根據業務情況聘用為工程監督。如繼續進修並表現出色，可晉升至助理工程師或工程師等職位。
招聘時間	每年4至6月

註：以上職位按《學徒制度條例》安排受訓，並得到學徒事務署認可為註冊學徒計劃。

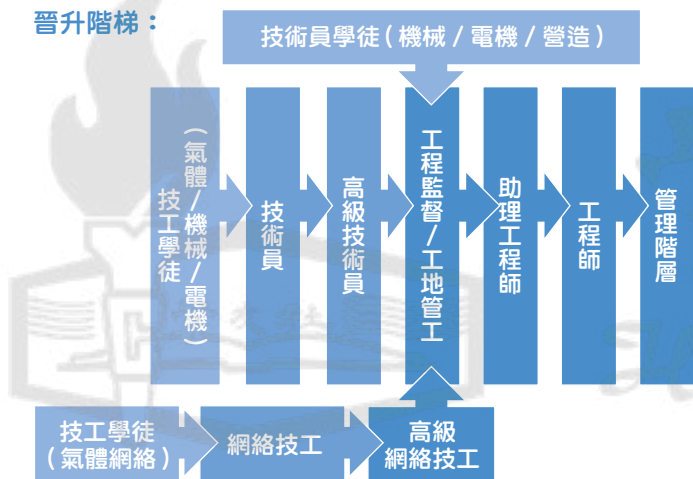
* 職業訓練局「職專文憑課程」前稱「中專教育文憑」。

香港中華煤氣有限公司 中華煤氣工程學院 (續)

技術員學徒 (營造)

申請資格	<ul style="list-style-type: none"> ▶ DSE 五科達第2級，包括中英數；或 ▶ 曾在職業訓練局轄下學院或訓練中心完成：相關的職專文憑課程[*]及完成其數學 3G/3E 單元
培訓年期	四年
培訓內容	技術及實務訓練： 在公司的建築工地負責記錄施工進度、協助工地管理及協調承判商的工作等 理論訓練： 由公司保送往職業訓練局修讀指定高級文憑課程
就業前景	完成學徒計劃後，成績與表現達到公司指定水平者，公司根據業務情況聘用為工程監督 / 工地管工。如繼續進修並表現出色，可晉升至助理工程師或工程師等職位。
招聘時間	每年4至6月

晉升階梯：



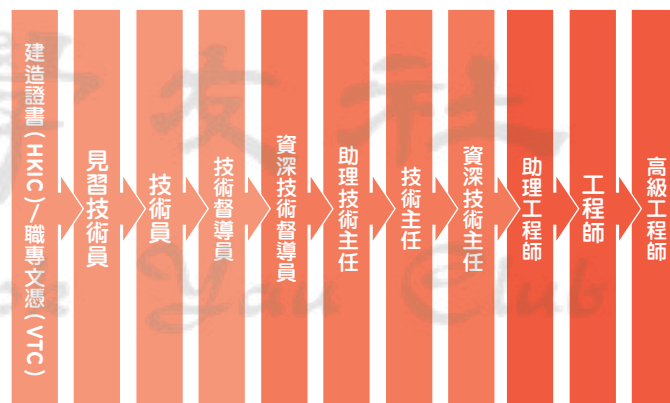
中華電力有限公司

www.clp.com.hk

見習技術員 (電機工程)

申請資格	<ul style="list-style-type: none"> ▶ 中三程度或以上；及 ▶ 在職業訓練局轄下學院或訓練中心修讀： <ol style="list-style-type: none"> 1. 三年制職專文憑課程 (電機工程) (課程編號 FS113374A) 的首年課程；或 2. 一年制職專文憑課程 (電機工程) (課程編號 FS113674)；或 ▶ 在香港建造學院修讀建造證書 - 電器裝置科
培訓年期	三至四年
培訓內容	基本技術訓練、實務訓練及崗位實務訓練；公司將資助學員進修指定課程。
就業前景	完成計劃後，成績與工作表現均達到公司指定水平者可獲聘用為技術員。如繼續進修，並表現出眾者，將有機會晉升至資深技術主任以至更高職位。
招聘時間	留意公司網頁公布 (本年度已截止)

晉升階梯：



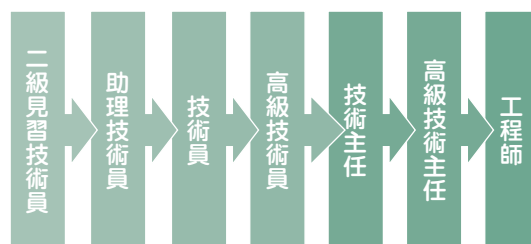
香港電燈有限公司

www.hkelectric.com

二級見習技術員

申請資格	完成初中課程；及持電機工程基本技術證書，或修畢建造業議會電器裝置科課程
培訓年期	三年
培訓內容	基本工場工藝 (六個月)、在有關部門接受在職培訓 (十八個月)，以及目標實習 (十二個月)，並獲資助就讀電機工程技工證書課程。「強電流電纜接駁」及「電氣裝配」課程要點包括工場實習，認識各種電纜、電纜接駁及終端、電力系統檢測和緊急維修等。
招聘時間	每年4至5月

晉升階梯：



註：以上職位按《學徒制度條例》安排受訓，並得到學徒事務署認可為註冊學徒計劃。
^{*} 職業訓練局「職專文憑課程」前稱「中專教育文憑」。

香港鐵路有限公司

www.mtr.com.hk

技術員學徒

申請資格	<ul style="list-style-type: none"> ▶ DSE 五科達第2級或以上(包括中英數); 或 ▶ 持職業訓練局基礎文憑(級別三)及完成基礎數學(三)單元; 或 ▶ 完成相關工程學科之職業訓練局職專文憑課程*及完成其數學3E單元; 或持同等學歷
培訓年期	四年
培訓內容	<ul style="list-style-type: none"> ▶ 入職課程(包括鐵路安全及鐵路系統初階) ▶ 工藝訓練 ▶ 工程部門輪調在職訓練 ▶ 指定工程部門深入訓練
資助	全費資助修讀指定之職業訓練局轄下學院的兼讀制高級文憑課程
申請截止日期	首輪: 每年5月 次輪: 每年7月

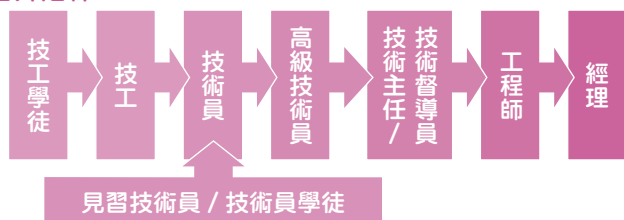
技工學徒

申請資格	<p>四年制: 完成香港中學文憑或持有同等學歷</p> <p>三年制: 在香港建造學院完成基本工藝課程或在職業訓練局青年學院完成職專文憑課程*第一年相關課程, 包括電機/機械/屋宇裝備工程; 或持同等學歷</p>
培訓年期	三或四年
培訓內容	<ul style="list-style-type: none"> ▶ 職業訓練局指定文憑課程(全日制課程)(四年制適用) ▶ 入職課程(包括鐵路安全及鐵路系統初階) ▶ 工藝訓練 ▶ 工程部門輪調在職訓練 ▶ 指定工程部門深入訓練
資助	全費資助修讀指定之職業訓練局轄下學院的兼讀制職專文憑(三年制適用)/文憑課程(四年制適用)
申請截止日期	首輪: 每年5月 次輪: 每年7月

見習技術員

申請資格	▶ 完成工程學科之高級文憑課程, 包括電腦及電子/電機/機械/屋宇裝備工程或持同等學歷
培訓年期	兩年
培訓內容	<ul style="list-style-type: none"> ▶ 入職課程(包括鐵路安全及鐵路系統初階) ▶ 工藝訓練 ▶ 工程部門輪調在職訓練 ▶ 指定工程部門深入訓練
申請截止日期	首輪: 每年5月 次輪: 每年7月

晉升階梯:



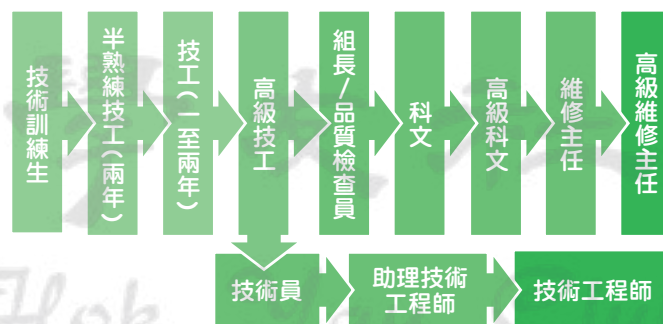
九龍巴士(一九三三)有限公司

www.kmb.hk

技術訓練生(汽車機械及電器)

申請資格	<ul style="list-style-type: none"> ▶ 完成中學課程或具同等學歷 ▶ 通過評核試
培訓年期	兩年
培訓內容	<ul style="list-style-type: none"> ▶ 學員需接受由本公司技術訓練學校提供的兩年訓練 ▶ 由公司安排參加巴士製造商認證之維修訓練課程 ▶ 培訓期間公司會以月薪聘請為技術訓練生
就業前景	完成兩年技術訓練生課程後, 將獲得巴士製造商發出的巴士專業維修認證, 亦會獲考慮受聘為半熟練技工。如繼續進修並表現出眾, 將有機會晉升至高級技工以至更高職位。
招聘時間	全年

晉升階梯:



城巴有限公司及 新世界第一巴士服務有限公司

www.nwstbus.com.hk

巴士維修學徒(機械/電器/車身)

申請資格	中三或以上程度
培訓年期	四年
首年月薪	\$10,500
培訓內容	全面性車輛維修訓練, 包括各項汽車機械或電器維修, 及安排就讀相關「汽車修理技工證書課程」。
就業前景	畢業後將按表現晉升為初級巴士維修技工。
招聘時間	留意公司網頁公布(本年度已截止)

註: 以上職位按《學徒制度條例》安排受訓, 並得到學徒事務署認可為註冊學徒。不包括九龍巴士(一九三三)有限公司之技術訓練生。

* 職業訓練局「職專文憑課程」前稱「中專教育文憑」。

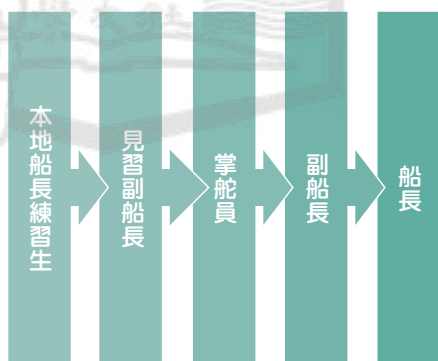
天星小輪有限公司

www.starferry.com.hk

本地船長練習生

申請資格	中學文憑或以上，熱愛海上工作，懂游泳
培訓年期	約四年（視乎考獲各級船長證書及通過內部考核進度）
首年月薪	\$14,600至\$16,500
培訓內容	船長練習生須於渡輪上執行船藝工作及接受多項在職培訓，包括船上工作安全及船藝訓練、顧客服務培訓、駕駛安全培訓、渡輪避碰和靠泊碼頭訓練等。
資助	全費資助各級本地船長考試及各項備試課程
就業前景	完成九個月在職培訓後，可向海事處考取本地船長三級證明書。考獲本地船長三級證明書並完成一年的在職培訓，可向海事處考取本地船長二級證明書。持有本地船長二級證明書及在職滿一年後，可向海事處申請領取本地船長一級證明書，且同時通過公司內部考核後，便可按序晉升為見習副船長、掌舵員、副船長以至二級船長或一級船長。
招聘時間	全年

晉升階梯：



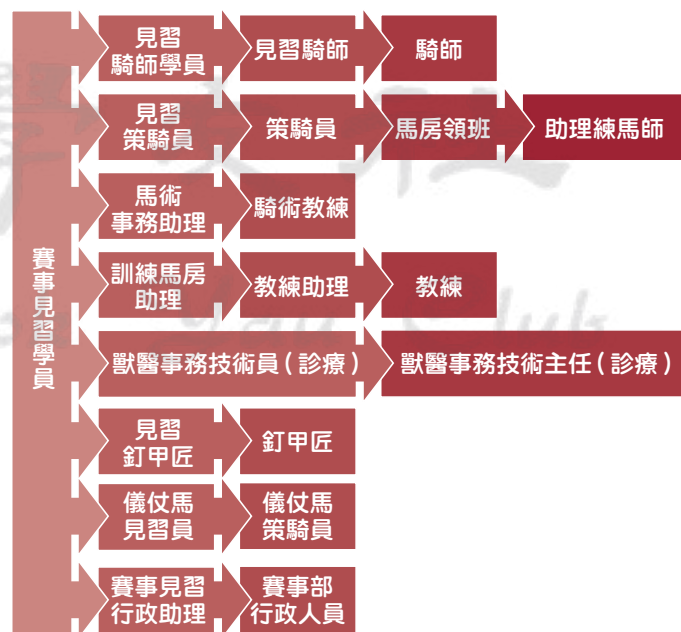
香港賽馬會見習騎師學校

www.hkjc.com/RDB

賽事見習學員

申請資格	年滿15歲，完成中三課程，個性積極、專注及勤奮，對體育運動有濃厚興趣及有志加入賽馬行業
培訓年期	基礎課程為期九個月（修讀期間，學員可按月獲發薪金，並可獲免費提供住宿）
培訓內容	騎術訓練、馬房管理、馬匹料理、運動科學、工作安全、英語、電腦應用及其他輔助課程，並須進行體能鍛鍊
就業前景	完成基礎課程的學員，將獲考慮受聘為見習騎師學員、或成為見習策騎員、又或馬術事務助理等職位，接受進一步訓練。
招聘時間	2020年6月22日至7月24日

晉升階梯：



各職位的工作內容詳見該計劃網頁：www.hkjc.com/RDB



護理專業



學友社學生輔導中心

行業介紹

香港社會對護士人手需求向來殷切，加上人口老化，對醫療設施與醫護人員的需求正與日俱增，政府除透過改善薪酬福利等挽留人才外，亦於護士學校開設非學位制的護士文憑課程。而每年各間院校開辦的護士課程均為學生的熱門選擇之一。

工作簡介

按工作性質去劃分，可分為普通科及精神科的登記護士 (Enrolled Nurse) 及註冊護士 (Registered Nurse)。一般而言，註冊護士的學歷及專業水平要求較高，訓練年期亦較登記護士長。工作執行方面，一般註冊護士能獨立處理病人的問題，而登記護士須於註冊護士的監督下，才可以執行工作。護士工作繁重，須輪更工作，一般分為早、午、晚三更，公眾假期亦須當值。

專業資格

在香港執業的註冊護士 / 登記護士必須於香港護士管理局註冊護士 / 登記護士名冊內註冊，並持有香港護士管理局所發出的有效執業證明書，才可以從事護士專業。

同學在報讀護士課程前，應先登入香港護士管理局網站，查閱「獲認可的註冊護士 / 登記護士訓練課程」，完成相關課程及滿足要求後方可申請成為註冊 / 登記護士。香港院校開辦的護理學學士學位課程一般為期五年；而由護士學校開辦的登記護士訓練課程，一般為期兩年。

護理課程入學要求

香港護士管理局規定以文憑試成績入讀護理課程的最低要求為：

登記護士：文憑試五科達第2級，包括中、英、數

註冊護士：文憑試中文及英文達第3級，數學、通識及一科甲類選修科達第2級

晉升階梯

護士可就自己的興趣、專長和經驗，選擇在教育、臨床、管理及專科護理各方面繼續發展。此外，他們亦有很多機會服務於不同的診所、部門、病房及地區環境，以發展其專業。只要表現良好、積極進修和累積足夠經驗，註冊護士可以在事業歷程中不斷獲得晉升和出任護理總經理或高級護理行政經理等行政職位，負責醫院行政事務及護理資源管理。

相對於註冊護士而言，登記護士沒有明確的晉升階梯，就算工作多年，亦不能晉升至高級護士、護士長等職位。故此不少登記護士工作數年後，都會選擇進修，修讀專科課程或報讀註冊護士課程，才有機會晉升至專科護士、病房經理等職位。因此，註冊護士的待遇及晉升空間普遍比登記護士更佳。



晉升階梯



護士類型	職責	起薪	素質及資歷
普通科	<ul style="list-style-type: none"> 在醫院或診所的任何病房或部門工作 提供範圍廣泛的基本醫護及康復服務 針對病人的情況，應用護理專業知識，制訂及執行適合病人各方面需要的護理計劃及方法 為病人及其家人提供護理指導、健康教育及輔導 觀察和評估病情的變化，提供適當治療及跟進 	登記護士： \$20,035 註冊護士： \$31,750	<ul style="list-style-type: none"> 主動，能應付突發緊急事故 有耐性、富同情心、處事機敏及勤奮 能有效地與人合作 具備照顧及幫助別人的熱忱 持有香港護士管理委員會簽發的登記 / 註冊證明書
精神科	<ul style="list-style-type: none"> 照料精神病患者，提供基本醫護及康復服務 在精神病科醫院、部門或診所工作 透過與精神病患者的交談和接觸，並細心深入了解他們的生活及問題 協助精神病患者康復，建立信心和獨立能力，從而重過正常生活 處理、記錄和報告治療的效果和進度 	登記護士： \$22,725 註冊護士： \$35,040	<ul style="list-style-type: none"> 持有香港護士管理委員會頒發的有效執業證明書 操流利粵語及書寫流暢中、英文

註：起薪據香港護士協會2019年護理職系薪酬表列舉。
www.nurse.org.hk/media/contentbuilder/upload/23-18.pdf

相關機構

香港護士管理局

www.nchk.org.hk

香港護士協會

www.nurse.org.hk

醫院管理局

www.ha.org.hk

職場情報站

護士學校註冊 / 登記護士課程一覽 (獲香港護士管理局認可)

- 專業資格：RN - 註冊護士；EN - 登記護士。

護士學校	課程名稱	修讀年期	專業資格	DSE 成績要求	學費 (全期)	報名日期 (2020年)	詳情 / 查詢
醫院管理局	明愛醫院普通科護士學校 伊利沙伯醫院普通科護士學校 屯門醫院普通科護士學校	3	RN	中英達第3級；及數學、通識及生物 / 化學 / 物理 / 綜合科學 / 綜合科學達第2級	\$84,000	6月22至7月24日	☎ 2300 6300 / 2300 6400 / 2300 6500 (護理學高級文憑)* 2300 6100 / 2300 6200 (登記護士(普通科)訓練課程)*
	葛量洪醫院護士學校	2	EN	五科達第2級(包括中英數及兩科甲類或乙類選修科)	醫管局資助全期學費 [†]	7月13至27日	📧 enquiry@ha.org.hk www.ha.org.hk
仁安醫院護士訓練學校	普通科護理高級文憑(登記護士)	2	EN	五科達第2級(包括中英數及兩科甲類或乙類選修科)	\$138,000	7月2至24日	☎ 2608 6740 📧 son.enquiry@union.org www.union.org/nursingschool
香港浸信會醫院護士學校	普通科護理學高級文憑(登記護士)	2	EN	五科達第2級(包括中英數及兩科選修科, 英文達第3級優先)	留意院校公布	留意院校公布	☎ 2339 4918 📧 nursch@hkbh.org.hk www.hkbhipe.com/index.php/the-school-of-nursing
聖德肋撒醫院護士學校	普通科護理高級文憑(登記護士)	2	EN	五科達第2級(包括中英數及兩科甲類或乙類選修科)	\$132,300*	即日起至7月27日	☎ 2200 3124 📧 nsapply@sth.org.hk www.sth.org.hk/nursing_school_mission.asp
養和醫院護士學校	護理學高級文憑(登記護士 - 普通科)	2	EN	五科達第2級(包括中英數及兩科甲類或乙類選修科)	免學費	留意院校公布	☎ 3156 8000 📧 school@hksh.com www.hksh-hospital.com/school-of-nursing

* 須遵守醫院管理局訂明的條款，否則須支付指定賠償金額。

† 訓練期間可獲 \$72,000 學費資助，受學校所訂條款及細則約束。

^ 香港中文大學醫學院計劃提供全數學費資助。

• 僅於指定時間提供服務，詳情請瀏覽醫院管理局網頁。

以上資料僅供參考，各課程的收生安排，概以當局及院校最新公布為準。

大專院校註冊 / 登記護士課程一覽 (獲香港護士管理局認可)

- 課程類型：教 - 大學教育資助委員會資助；指 - 指定專業 / 界別課程資助計劃資助 (SSSDP)；自 - 自資；
- 專業資格：RN - 註冊護士；EN - 登記護士。

大專院校	課程名稱	修讀年期	課程類型	專業資格	DSE 成績要求 [^]	學費 (首年)	報名日期 (2020年)	詳情 / 查詢
香港大學	護理學學士	5	教	RN	中英及兩科選修科達第3級；及數學及通識達第2級	\$42,100	經 JUPAS 報讀	☎ 3917 7569 📧 bnft@hku.hk www.hku.hk/nursing
香港中文大學	護理學學士	5	教	RN	中英及兩科選修科(其中一科為生物 / 化學 / 物理 / 綜合科學 / 綜合科學優先) 達第3級；及數學及通識達第2級	\$42,100	經 JUPAS 報讀	☎ 3943 6220 📧 nursing@cuhk.edu.hk www.nur.cuhk.edu.hk
香港理工大學	精神健康護理學(榮譽)理學士學位	5	教	RN	中英及兩科甲類選修科達第3級；及數學及通識達第2級	\$42,100	經 JUPAS 報讀	☎ 2766 4369 📧 sn.enquiry@polyu.edu.hk sn.polyu.edu.hk
	護理學(榮譽)理學士學位							
香港公開大學	護理學榮譽學士(普通科)	5	指 / 自	RN	中英達第3級；及數學、通識及一科選修科(生物 / 化學 / 物理 / 綜合科學 / 綜合科學 / 健康管理與社會關懷優先) 達第2級	SSSDP : 扣除資助後 \$48,760 自資: \$123,360	SSSDP : 經 JUPAS 報讀	☎ 3120 2662 / 3120 2660 📧 nhs@ouhk.edu.hk www.ouhk.edu.hk/nhs_c
	護理學榮譽學士(精神科)							
	普通科護理學高級文憑	2	指 / 自	EN	五科達第2級(包括中英數及兩科甲類或乙類選修科)	SSSDP : 扣除資助後 \$37,300 自資: \$60,530	即日起至8月24日	
東華學院	護理學(榮譽)健康科學學士	5	指	RN	中英達第3級；及數學、通識及一科甲類選修科 達第2級(英文達第4級優先)	扣除資助後 \$43,300	經 JUPAS 報讀	☎ 3190 6673 📧 twcadmission@twc.edu.hk www.twc.edu.hk
	護理學高級文憑	2	指	EN	五科達第2級(包括中英數)	扣除資助後 \$57,100	已截止	
明愛專上學院	護理學榮譽學士	5	指	RN	中英達第3級；及數學、通識及一科甲類選修科(生物 / 綜合科學(含生物)優先) 達第2級	扣除資助後 \$36,860	經 JUPAS 報讀	☎ 3702 4388 📧 info@cihe.edu.hk / info@cbcc.edu.hk www.cihe.edu.hk
香港浸會大學持續教育学院	護理學學士(榮譽)學位	5	自	RN	中英達第3級；及數學、通識及一科甲類選修科達第2級	\$94,200	即日起至7月22日(可經 E-APP 報讀)	☎ 3411 5426 📧 hkbudne@hkbu.edu.hk www.sce.hkbu.edu.hk/bachelor-of-nursing-honours

^ 僅列出課程一般入學要求，各院校有不同收生政策及科目計算安排，詳情請參閱 JUPAS 或各院校網站的最新公布。

紀律部隊

學友社學生輔導中心

行業介紹

紀律部隊隸屬香港政府的公務員架構，包括警務處、消防處、入境事務處、懲教署、香港海關，以及政府飛行服務隊等六大紀律部隊。根據公務員事務局網頁公布，截至2019年12月31日，單單上述前五種紀律部隊人員人數已接近67,000人。

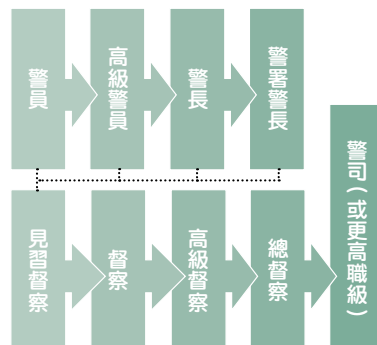
警務處

警員主要職務包括調查及緝捕與罪案有關的疑犯、調查毒品及商業罪案、巡邏或偵緝工作、指揮交通、搜集及處理罪案資料，以及最早到達較重罪案、緊急事故、激烈爭吵及其他未可預料的情況之現場。

督察主要職務包括督導及行動方面等各類警務工作。

	警員	督察
DSE 成績要求	五科達第2級，包括中英文	五科達第3級，中英文達第2級
其他要求	<ul style="list-style-type: none"> 香港永久性居民及在港居留達7年 能閱讀及書寫中文及操流利粵語 通過體能及視力測試（毋須佩戴眼鏡） 符合體格標準： <ul style="list-style-type: none"> 男性：身高達163厘米；體重達50公斤 女性：身高達152厘米；體重達42公斤 	
DSE 畢業生入職起薪	\$25,380	\$44,910
查詢	2860 2860 www.police.gov.hk/recruitment	

晉升階梯



註：虛線為經公開招聘或內部委任。

消防處

消防員（行動 / 海務）主要職務包括執行行動組或海務組的滅火、救援工作及負責防火任務。

消防隊目（控制）主要職務包括以中英文處理控制室和調派工作。

消防隊長（行動）主要職務包括主管消防局及緊急求援車輛、指揮及領導消防員執行緊急和防火任務、為消防員提供訓練及參與部門行政工作。

	消防員（行動 / 海務）	消防隊目（控制）	消防隊長（行動）
DSE 成績要求	五科達第2級，包括中英文		五科達第3級，中英文達第2級
其他要求	<ul style="list-style-type: none"> 香港永久性居民 能操流利粵語 通過視力測驗（毋須佩戴眼鏡） 通過體能測驗及模擬實際工作測驗 通過能力傾向筆試 		<ul style="list-style-type: none"> 香港永久性居民 能操流利粵語及英語 英文打字測試及格（每分鐘達30字） 通過能力傾向筆試
DSE 畢業生入職起薪	\$22,405	\$31,910	\$41,380
查詢	2733 7673 www.hkfsd.gov.hk/recruitment		

救護員主要職務包括提供緊急救護服務、送院前護理服務及駕駛救護車、汽車及客貨車。

救護主任主要職務包括主管救護站、為救護員提供訓練、領導及指揮救護員執行工作、參與部門行政工作，以及出動處理緊急召喚。

	救護員	救護主任
DSE 成績要求	五科達第2級，包括中英文	五科達第3級，中英文達第2級
其他要求	<ul style="list-style-type: none"> 香港永久性居民 能操流利粵語 通過體能測驗及模擬實際工作測驗 通過能力傾向筆試 持有有效的香港駕駛執照更佳 	
DSE 畢業生入職起薪	\$22,405	\$36,655
查詢	2733 7673 www.hkfsd.gov.hk/recruitment	

晉升階梯



職場情報站

入境事務處

入境事務助理員主要職務包括與入境、人事登記、生死及婚姻登記等法例有關的搜查、看管、護送、巡邏、接待、駕駛等工作，以及其他相關行動職務。

入境事務主任主要負責執行與入境、人事登記、生死及婚姻登記等法例相關的職務，包括行政及督導工作。

	入境事務助理員	入境事務主任
DSE 成績要求	五科達第 2 級，包括中英文	五科達第 3 級，中英文達第 2 級
其他要求	<ul style="list-style-type: none"> 香港永久性居民 能操粵語及英語 通過體能測驗 	
DSE 畢業生入職起薪	\$21,780	\$36,655
查詢	☎ 3693 8166 🌐 www.immd.gov.hk/hkt/recruitment	

晉升階梯



註：虛線為經公開招聘或內部委任。

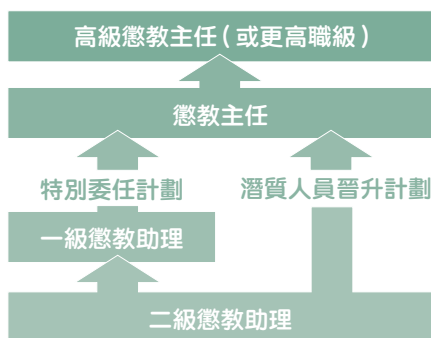
懲教署

二級懲教助理主要職務包括監督在囚人士、教導所或更生中心的青少年及戒毒所內的戒毒者，以及執行其他指派的工作。

懲教主任主要職務包括督導初級職員、在囚人士、教導所或更生中心的青少年，以及戒毒所內的戒毒者；或在懲教院所內的醫院或更生事務組工作；或在懲教院所內擔任指定膳食的供應工作，以及執行其他指派的工作。

	二級懲教助理	懲教主任
DSE 成績要求	三科 / 五科達第 2 級，包括中英文	四科 / 五科達第 3 級，中英文達第 2 級
其他要求	<ul style="list-style-type: none"> 香港永久性居民 能操流利粵語及英語 通過體能測試 	
DSE 畢業生入職起薪	\$20,690 / \$21,285	\$34,825 / \$39,310
查詢	☎ 2582 2085 🌐 www.csd.gov.hk/tc_chi/recruit/recruit.html	

晉升階梯



香港海關

海關關員主要負責執行有關保障稅收及徵收稅款、緝毒、反走私和保護知識產權的執法工作。

海關督察主要負責領導及執行有關保障稅收及徵收稅款、緝毒、反走私和保護知識產權的執法工作；協助處理人事管理和行政事務；以及監督轄下人員所執行的工作。

	海關關員	海關督察
DSE 成績要求	五科達第 2 級，包括中英文	五科達第 3 級，中英文達第 2 級
其他要求	<ul style="list-style-type: none"> 香港永久性居民 能操流利粵語 通過體能測驗 通過視力測驗 	
DSE 畢業生入職起薪	\$22,405	\$41,380
查詢	☎ 3759 3837 🌐 www.customs.gov.hk/tc/about_us/recruitment	

晉升階梯



註：虛線為經公開招聘或內部委任。

政府飛行服務隊

機師主要職務包括駕駛直升機或定翼機協助拯救生命、打擊罪行及撲滅山火。

空勤主任主要職務包括擔任絞車手或直升機拯救員、在定翼機及直升機內操作搜救器材、執行支援及搜救工作。

	見習機師	三級空勤主任
DSE 成績要求	五科達第 3 級，包括英文	三科達第 2 級 / 五科達第 3 級，包括英文；數學及一科理科選修科達第 3 級
其他要求	<ul style="list-style-type: none"> 香港永久性居民 通過機師技術筆試 通過機師能力傾向測試 通過體格檢驗 通過視力評估 良好英語會話及書寫能力 	
DSE 畢業生入職起薪	\$27,445	\$24,775 / \$27,445
查詢	☎ 2305 8362 🌐 www.gfs.gov.hk/tch/insigniac.htm	

晉升階梯



註：起薪點視乎申請人學歷。

海運業 (航海相關職業)



HONG KONG MARITIME AND PORT BOARD
香港海運港口局

香港海運港口局

行業介紹

海運業是多元化的行業，涵蓋範圍相當廣泛，職位包括：船舶管理、海事保險、海事法律服務、船舶融資、船務經紀等的高增值海運服務，對香港的貿易和經濟發展有舉足輕重的作用。此外，船員亦是業內的重要職業。有興趣航海的年青人，可選擇在甲板部或輪機部工作，不論本地船或遠洋船船員，都可以透過考取專業資格和累積經驗，逐步晉升至較高職位。以下是海運業內的航海相關職業。

本地船舶業

本地船舶業種類繁多，除了日常較多機會乘搭的渡海小輪外，還有多種船舶在海上提供不同類別的服務，是不可或缺的行業。

職責

甲板部：主要負責確保船隻安全航行、安全裝卸和保持船上貨物處於良好狀態。

輪機部：主要負責所有船上機器和電器的維修保養，確保船上有足夠燃料儲備等。

入職要求

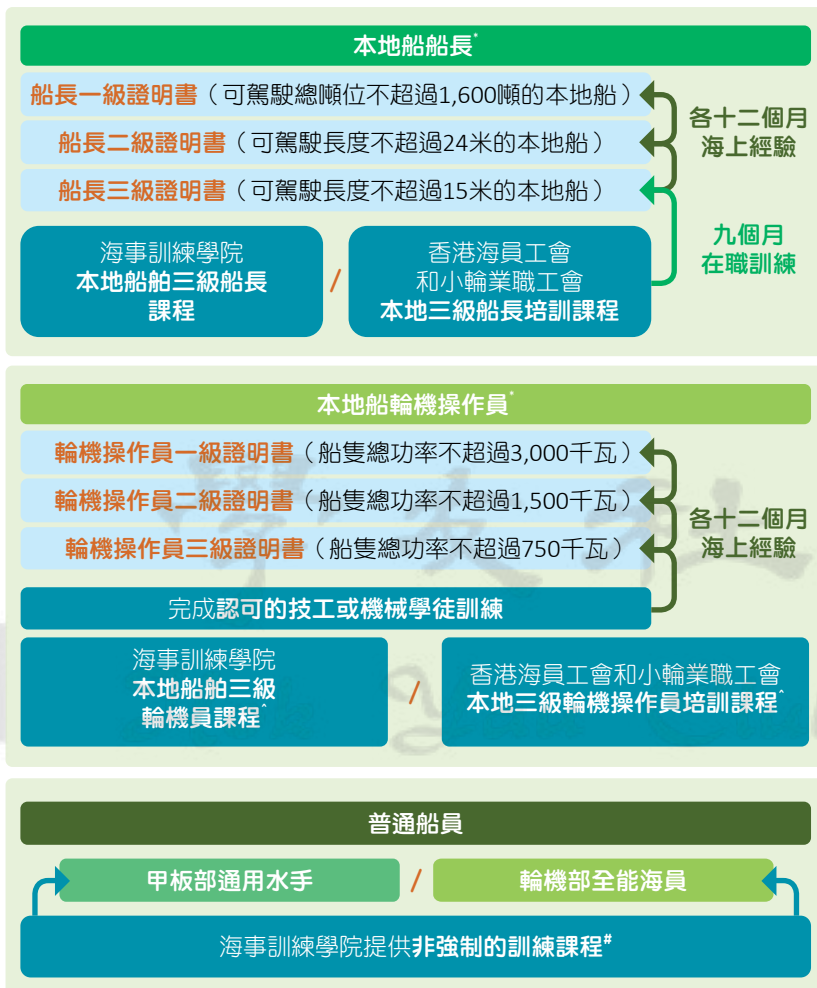
以渡輪為例，本地渡輪船長需持有一級本地船長執照。持二級或三級本地船長執照，可於本地渡輪上擔任副船長，或於部分較小型的渡輪上擔任船長。輪機部方面，船員需持有三級或二級輪機操作員執照。

薪酬

職位	平均每月總工資
船長	\$28,241
助理船長	\$24,175
輪機操作員	\$26,984
助理輪機操作員	\$20,573
水手	\$18,674

資料來源：職業訓練局海事服務業訓練委員會 2016 年人力調查報告

入行及晉升途徑



* 合資格船員可透過海運及空運人才培訓基金「本地船舶業訓練獎勵計劃」申請資助。
^ 為非強制性課程。
本地船員基本培訓證書，適合中三或以上人士修讀。

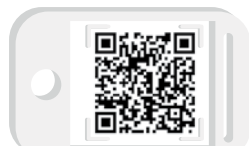
職場情報站



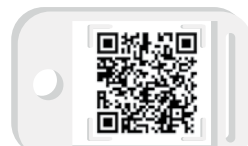
海事專業：本地船員



海事專業：本地船舶業



海運巾幗系列 - 本地渡輪船員

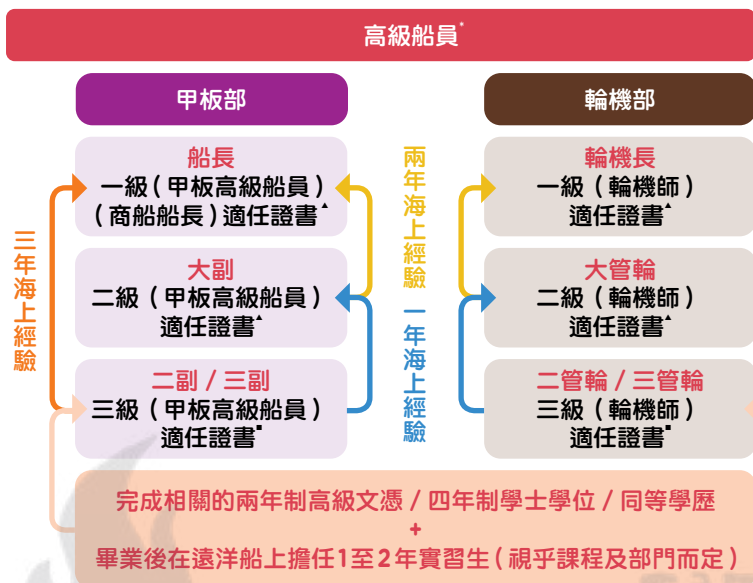


海運巾幗系列 - 本地渡輪營運管理

遠洋船

遠洋航海需具備專業資格及專業的航海知識，除學到不同的實用知識外，亦可到訪不同國家，增廣見聞。船員累積了一定的航海經驗後，更可轉職到岸上的海運服務業或加入海事處等，作更進一步的發展。

入行及晉升途徑



[▲] 資歷架構第五級。 [■] 資歷架構第四級。
^{*} 有關晉升途徑詳細資料請參閱香港海運港口局網頁「海事專業」。

普通船員 (甲板部 / 輪機部)

完成海事訓練學院的**初級全能海員證書** (適合中三或以上人士修讀)

海事處職位

可供遠洋船高級船員申請的公務員職位包括海事主任、驗船主任、船舶安全主任、助理海事監督。

政府資助

合資格實習生可透過海運及空運人才培訓基金「航海訓練獎勵計劃」申請資助。

薪酬

部門	職位	2018年平均總工資中位數
甲板部	船長	\$100,565
	大副	\$72,511
	二副	\$50,817
	三副	\$35,700
	普通船員	\$29,563
輪機部	輪機長	\$84,292
	輪機師	\$71,479
	初級輪機師 (三俾)	\$61,737
	初級輪機師 (四俾)	\$35,938

資料來源：香港商船海員管理處進行的香港註冊海員工資周年調查



海運巾幗系列 - 遠洋航海



海事專業：遠洋船甲板部高級船員



海運巾幗系列 - 船舶維修



海事專業：輪機部船員

相關機構

海事訓練學院

☎ 2458 3833
 🌐 www.msti.edu.hk

香港海員工會

☎ 2332 0766
 🌐 www.hksu1946.hk

海事處海員發證組

☎ 2852 4941 (本地船)
 ☎ 2852 3148 (遠洋船)

香港海運港口局

🌐 www.hkmpb.gov.hk



海運及空運人才培訓基金



海事專業簡介

幼兒教育



學友社學生輔導中心

行業介紹

在本港，幼兒中心及幼稚園提供的教育和照顧統稱為學前服務。學前服務於教育界扮演著一個重要的角色，是本港教育制度中的重要一環。教育統籌委員會亦強調「幼兒教育是為終身學習和全人發展奠定基礎的重要階段」。從事幼兒教育的工作者，更是擔當一個領導的角色，須把兒童的需要與教學理論結合，為他們提供各式各樣的教學服務，達至最佳的學習效果，讓兒童在最優良及最適合的環境中成長。

幼兒中心及幼稚園

幼兒中心包括育嬰園及幼兒園兩類，育嬰園為由出生至2歲的幼兒服務；幼兒園為2至3歲的兒童提供服務。幼兒園的服務設有全日制及半日制兩種，大部分幼兒園兒童是接受全日制的託管服務。

香港的幼稚園全屬私營性質，由志願團體或私人開辦，分非牟利幼稚園及私立獨立幼稚園兩類，為3至6歲的兒童開設。現時大部分的幼稚園只開辦半日制課程，分設高班、低班及幼兒班，亦有部分幼稚園同時開辦全日制及長全日制課程。

工作簡介

幼兒教育者主要分為「幼稚園教師」(QKT)及「幼兒工作者」(CCW)兩大類。幼兒教育的工作者除了教授課堂知識，也要策劃及安排一些戶外活動，例如旅行及參觀，讓小朋友除了在學校吸收課本上的知識，還可以到戶外見識其他的事物。作為幼稚園教師，平日也應留意小朋友的健康、智力及情緒發展，讓兒童可以健康及快樂地成長。

幼兒教育的工作者也需要一些特別的條件：

- ▶ 喜愛兒童
- ▶ 為人成熟及有耐性
- ▶ 性格隨和、樂於與人相處
- ▶ 懂得一些特別技能，如彈琴、結他、跳舞等

專業資格

現時所有新入職幼稚園教師均須持有政府認可的「幼兒教育證書」(C(ECE))，方具備合格幼稚園教師資格，以擔任幼兒教育工作。另外，按《教育條例》第42條規定，任何人士如在學校任教，必須為准用教員或檢定教員。

准用教員

須在不多於2次考試中獲取香港中學文憑考試五科指定成績，包括中、英文達第2級，以及以下任何組合：

- (a) 高中科目成績達第2級；
- (b) 應用學習科目（最多計算兩科）成績為「達標」；以及
- (c) 其他語言科目成績達E級

檢定教員

如持有教學資格（例如本港的教師證書或學位教師教育文憑／證書），並且是香港永久性居民（非香港永久性居民須持有香港入境事務處簽發的有效工作簽證或載有在港的逗留條件和期限的入境標籤，或香港特別行政區簽証身份書），均可申請成為檢定教員。

薪酬範圍 (2019/20 學年)

職級	薪酬範圍 (每月)
一級校長	\$50,660 至 \$67,140
二級校長	\$43,070 至 \$59,540
副校長	\$37,990 至 \$53,200
幼稚園教師 (主任)	\$30,400 至 \$48,140
幼稚園教師	\$22,790 至 \$40,530
幼兒工作主任	\$31,750 至 \$44,555
幼兒工作員	\$20,035 至 \$35,040

開辦相關課程院校

- ▶ 香港大學
- ▶ 香港中文大學
- ▶ 香港中文大學專業進修學院
- ▶ 香港浸會大學持續教育學院
- ▶ 嶺南大學持續進修學院
- ▶ 香港教育大學
- ▶ 香港公開大學
- ▶ 香港公開大學李嘉誠專業進修學院
- ▶ 職業訓練局香港專業教育學院
- ▶ 明愛專上學院
- ▶ 東華學院
- ▶ 港專學院
- ▶ 宏恩基督教學院
- ▶ 耀中幼教學院
- ▶ 明愛社區書院

教育局認可課程列表：

www.edb.gov.hk ▶ 教育制度及政策 ▶ 幼稚園教育計劃 ▶ 10. 教師專業發展 ▶ 認可課程列表



幼稚園及幼兒中心聯合辦事處

鯽魚涌太古灣道14號太古城中心第3期602室
3107 2197
jokc@edb.gov.hk



房地產業與經濟發展息息相關，而地產代理對促進物業交易擔當重要的角色。在香港從事地產代理工作的人士或公司，必須向地產代理監管局（監管局）申領有關牌照，並且遵守《地產代理條例》、其附屬法例、《操守守則》和監管局不時發出的執業通告內的任何規定或條文。

工作簡介

地產代理從業員是買家與賣家之中介人，必須掌握有關制度，向客戶提供專業意見，對雙方公平公正。從業員須與買賣雙方保持良好溝通、處理手續、協助客戶擬定合約等。

發牌制度

凡在香港從事地產代理工作的個人或公司必須持有有效的地產代理或營業員牌照，否則即屬違法。

牌照類別

個人

(一) 地產代理（個人）牌照

持有人可以下列身份從事地產代理工作：獨資經營人、合夥人、持有地產代理（公司）牌照的公司董事或另一個持牌地產代理的僱員。

(二) 營業員牌照

持有人只能以持牌地產代理的營業員身份，並在該地產代理的監督下從事地產代理工作。

公司 / 商舖

(三) 地產代理（公司）牌照

以有限公司形式經營的地產代理業務須領有地產代理（公司）牌照。

(四) 營業詳情說明書

無論地產代理業務是以獨資、合夥或公司形式經營，每個以特定營業名稱在每個營業地點經營的商號必須申領並展示一份營業詳情說明書。



發牌條件（個人牌照）

- ▶ 年滿18歲
- ▶ 完成最少中五或同等程度的教育
- ▶ 在緊接申領牌照前的十二個月內，在有關的資格考試中考獲合格成績
- ▶ 被監管局認為是持牌的「適當人選」*

* 「適當人選」的考慮因素可瀏覽監管局網站。

資格考試

1. 地產代理資格考試（EAQE）
 - ▶ 考試合格者可申領地產代理（個人）或營業員牌照
 - ▶ 考試費：\$800
2. 營業員資格考試（SQE）
 - ▶ 考試合格者可申領營業員牌照
 - ▶ 考試費：\$550

考試及報名日期

有關地產代理或營業員資格考試的考試及報名日期，可瀏覽監管局網站。

報名手續

有關各資格考試的報名手續，可瀏覽監管局網站。

專業操守

地產代理從業員必須遵守《地產代理條例》、其附屬法例、《操守守則》，以及監管局的執業通告，確保交易公平公正和保障消費者利益。根據上述法例、常規和守則，地產代理必須盡一切努力，向客戶提供準確的物業資料，憑他們的專業知識及操守，秉承誠實和嚴謹的態度，向客戶提供服務，處理相關事項。若有利益衝突的情況，必須向客戶披露有關詳情。



地產代理監管局

- 灣仔皇后大道東183號合和中心48樓4801室
- 2111 2777
- enquiry@eaa.org.hk
- www.eaa.org.hk

如欲了解更多流行行業的資訊及報導，可掃描右方 QRcode。



取得專業資格投身職場

學友社學生輔導中心

不少行業都設有專業考試，部分要取得專業資格才可在本地執業。有意投身專業行業的同學，也要留意有關專業行業的入職條件，在報讀有關課程時，要留意是否獲得本地或外國專業團體的承認及豁免專業考試等細節。

社會工作

註冊名稱	註冊社會工作者
註冊資格	1. 持有社會工作者註冊局認可的本地社會工作學歷；或 2. 持有由已獲註冊局認可的非本地團體頒授的社會工作學歷（不包括遙距教育課程或在頒授院校所屬國家以外地方開辦的課程） 如個別人士在香港以外地區獲頒授社會工作學歷，而該學歷並未獲註冊局認可，可向註冊局申請學歷評審。
費用	\$500
查詢	社會工作者註冊局 📍 筲箕灣南安街83號海安商業中心27樓 ☎ 2591 1955 🌐 www.swrb.org.hk

中醫藥

專業試名稱	中醫執業資格試
內容	1. 筆試：分卷一及卷二，兩卷均採用選擇題形式考核 2. 臨床考試：以面試形式進行
報考資格	1. 已圓滿地完成香港中醫藥管理委員會轄下中醫組認可的中醫執業訓練本科學位課程，或與該課程相當的課程；或 2. 已循中醫註冊的過渡性安排成為表列中醫，並已獲中醫組通知須透過參加及通過中醫執業資格試；或 3. 符合《中醫藥條例》第61條所列出的要求
報考日期	2020年考試：2019年9月20日至10月31日（已截止） 2021年考試：有待公布
費用	參加考試費：\$1,340 筆試：\$2,340 臨床考試：\$3,550
查詢	香港中醫藥管理委員會秘書處 📍 灣仔皇后大道東213號胡忠大廈22樓2201室 ☎ 2121 1888 🌐 www.cmchk.org.hk

護理

註冊名稱	註冊護士 / 登記護士
註冊資格 (於香港受訓)	註冊護士： 須圓滿地完成1個由已刊憲訓練學校提供並獲香港護士管理局認可為期至少三年的註冊前護理課程。 登記護士： 須圓滿地完成1個由已刊憲訓練學校提供並獲香港護士管理局認可為期至少兩年的登記前護理課程。
費用 (於香港受訓)	\$415
查詢	香港護士管理局秘書處 📍 灣仔皇后大道東182號順豐國際中心1樓 ☎ 2527 8325 🌐 www.nchk.org.hk

護理

專業試名稱	護士管理局執業試
內容	1. 筆試 2. 實習試：申請人必須先通過筆試，方可參加實習試
報考資格 (於境外受訓護士)	1. 至少年滿21歲(註冊申請)或年滿20歲(登記申請)； 2. 申請註冊者須完成最少三年的護士訓練，而申請登記者須完成最少兩年的護士訓練； 3. 具有良好品格；及 4. 持有獲香港護士管理局不時承認的核證團體所發出的有效證明書，獲准從事護士專業
報考日期	全年接受申請，但管理局只會審核於每年10月月底或之前收到並交齊所需證明文件的申請。
考試日期	註冊護士： 1. 普通科：3月及9/10月(筆試)；1/2月及6月(實習試) 2. 精神科：3月(筆試)；6月(實習試) 登記護士： 3月(筆試)；8月/9月(實習試)
費用	註冊執業試：\$860 登記執業試：\$920 申領註冊證明書或登記證明書：\$1,190
查詢	香港護士管理局秘書處 📍 灣仔皇后大道東182號順豐國際中心1樓 ☎ 2527 8325 🌐 www.nchk.org.hk

護理

註冊名稱	註冊保健員
申請資格	1. 具中五全科或以上的畢業證書；及 2. 完成一項由社會福利署署長以書面批准的訓練課程(認可的課程資料可瀏覽社署網頁)；及 3. 須在註冊評核當日通過筆試(採用統一評核機制考核的課程之學員獲豁免筆試)及面試
費用	\$164
查詢	社會福利署安老院牌照事務處 📍 灣仔皇后大道東213號胡忠大廈23樓2354室 ☎ 2961 7211 / 2834 7414 🌐 www.swd.gov.hk

教育

註冊名稱	幼兒工作員 / 幼兒中心主管
摘要	申請人須成功完成經社會福利署署長認可的訓練課程，方符合註冊資格。有關符合註冊幼兒工作員和幼兒中心主管的認可課程，可參閱教育局網頁。
查詢	教育局幼稚園及幼兒中心聯合辦事處 📍 鰂魚涌太古灣道14號太古中心第3期602室 ☎ 3107 2197 🌐 www.edb.gov.hk

教育

專業試名稱	教師語文能力評核 (LPAT) (簡稱基準試)
報考資格	<ul style="list-style-type: none"> 於一次或多次香港中學文憑考試考獲不少於五科 2 級 / 達標 / E 級或以上的成績 (包括中國語文科或英國語文科); 或相等學歷 選報「課堂語言運用」的申請人必須是在本地公營學校、直接資助學校或提供全面課程的私立日間中、小學的教師, 並且 <ul style="list-style-type: none"> (i) 在該學年任教或以協作教學形式任教英國語文科 / 普通話科; 或 (ii) 曾在 2000/01 學年或以後擔任常額教師任教英國語文科 / 普通話科, 但未能達到語文能力要求; 或 (iii) 曾應考「課堂語言運用」, 但未能達到該卷的語文能力要求
內容	<ul style="list-style-type: none"> 英文科評核共設五卷, 包括閱讀、寫作、聆聽、口語和課堂語言運用 普通話科評核共設四卷, 包括聆聽與認辨、拼音、口語和課堂語言運用
報考日期	2021 年考核有待公布
考試日期	每年 1 次, 2020 年的考核由原定 2 月改為 6 月中及 7 月初舉行
查詢	香港考試及評核局 灣仔軒尼詩道 130 號修頓中心 12 樓 / 新蒲崗爵祿街 17 號 3628 8860 www.hkeaa.edu.hk

教育

專業資格	檢定教員或准用教員資格
摘要	任何人士如在學校任教, 必須為檢定教員或准用教員
申請資格	准用教員: <ul style="list-style-type: none"> 任教中、小學或專上院校的准用教員: 高級文憑或副學士學位或同等學歷; 任教幼兒園及幼稚園的准用教員: 香港中學文憑考試五科達到指定成績, 包括中文及英文達第 2 級, 及以下任何組合: <ol style="list-style-type: none"> 新高中科目成績達第 2 級; 應用學習科目 (最多計算兩科) 成績為「達標」; 及 其他語言課程成績達 E 級, 並須在不多於 2 次考試中獲取 檢定教員: <ul style="list-style-type: none"> 持有教學資格 (如本港的教師證書或學位教師教育文憑 / 證書); 及 香港永久性居民 (非香港永久性居民須持有香港入境事務處簽發的證明文件)
查詢	教育局教師註冊小組 九龍城協調道 3 號工業貿易大樓 2 樓 3467 8281 / 3467 8282 www.edb.gov.hk

教育

專業資格	幼兒教育證書 (C (ECE))
摘要	自 2003 年 9 月起, 政府規定所有入職幼兒園教師必須完成中五課程, 並在不多於 2 次的香港中學文憑考試考獲五科合格的成績 (包括中英文), 並且修畢合資格的培訓課程 (認可課程資料可瀏覽教育局網頁), 取得專業資格後方可成為幼稚園教師。
查詢	教育局 www.edb.gov.hk

會計

專業試名稱	英國倫敦工商會考試 (LCCI Examinations)
內容	考試分為第一至四級
報考資格	初學者可由第一級開始應試, 各級考試並無最低報考資格
考試日期	每年舉辦 8 次, 分別在 1 月、3 月、4 月、6 月、7 月、9 月、11 月及 12 月舉行, 每月考試日期及科目, 請往 LCCI 網站查閱。 * 因應新型冠狀病毒形勢不斷變化, 原定於 4 月、6 月及 7 月的考試已取消。
查詢	培生教育出版亞洲有限公司香港辦事處 鰂魚涌英皇道 1063 號 28 樓 3181 0100 www.lcciasia.com / www.pearsonapac.com

會計

專業試名稱	公認會計技術員證書 (CAT)
內容	考試分 3 階段, 共九張考卷。學員完成證書考試及專業操守基礎課程後, 加上一年有關工作經驗, 便可取得「公認會計技術員」資格, 並可豁免 ACCA 專業會計師考試第一部分的四張考卷。
報考資格	<ul style="list-style-type: none"> 年滿 16 歲, 無需任何學歷要求 擁有一年相關工作經驗 (可在考試前、中、後積累)
考試日期	以電腦評估方式考核, 可自行選擇考試時間
查詢	特許公認會計師公會 (ACCA) 香港分會 中環德輔道 19 號環球大廈 19 樓 1901 室 2524 4988 hongkong.accaglobal.com

會計

專業試名稱	CIMA 商業會計證書 (CBA)
內容	考試共分四張考卷
報考資格	<ul style="list-style-type: none"> 不設資格限制 如申請者已取得相關學歷或專業資格, 可豁免部分考試科目
考試日期	以電腦評估方式考核, 可自行選擇考試時間
查詢	英國特許管理會計師公會 (CIMA) 香港分會 銅鑼灣勿地臣街 1 號時代廣場 2 座 32 樓 3214 至 3215 室 2511 2003 www.cimaglobal.com/Our-locations/HongKong/

會計

專業試名稱	ACCA 專業會計師考試
內容	考試共十三張考卷。考生完成所有考卷, 以及「職業道德與專業技能」單元, 再加上三年有關工作經驗, 可申請成為 ACCA 會員, 獲取專業會計師的資格。
報考資格	<ul style="list-style-type: none"> 文憑試四科核心科及一科選修科達第 3 級; 或 持認可學位、副學位、文憑或證書
考試日期	3、6、9 及 12 月 * 因應新型冠狀病毒形勢不斷變化, 部分原定於 6 月的考卷延至 9 月舉行, 詳情請參考網頁。
查詢	特許公認會計師公會 (ACCA) 香港分會 中環德輔道 19 號環球大廈 19 樓 1901 室 2524 4988 hongkong.accaglobal.com

會計

專業試名稱	國際會計師公會 (AIA) 考試
內容	考試分基礎級、專業 I 級及專業 II 級 3 部分，共十六張考卷。通過考試並累積三年會計工作經驗後，可申請 AIA 正式會員資格。
報考資格	<ul style="list-style-type: none"> 香港中學文憑考試三科甲類科目達第 3 級，英文及數學達第 4 級 持有文憑 (或以上程度) 學歷
考試日期	考試每年舉行 2 次，於 5 月及 11 月舉行，連續舉行 4 天，每天有不同卷別組合開考。
查詢	國際會計師公會 (AIA) 香港分會 荃灣沙咀道 52A 號皇廷廣場 20 樓 2007 室 2845 4982 www.aia worldwide.com

會計

課程名稱	專業資格課程 (Qualification Programme)
內容	<ul style="list-style-type: none"> 香港會計師公會推出新專業資格課程 (QP)，提供全面培訓，讓不同資歷而有意投身會計業的人士考取會計師資格，迎合企業對會計師工作的多元要求 新 QP 包括水平漸進的 3 個學習級別，即基礎級別 (10 個單元)、專業級別 (4 個單元) 以及最高級別 (1 個三天工作坊及期終考試) 完成 3 個漸進水平的所有單元、整合期終考試，以及取得三年相關實務經驗後，可獲得執業會計師資格
報讀資格	基礎級別： <ul style="list-style-type: none"> 具副學士、高級文憑或具同等學歷 (資歷架構第四級或以上)；或 25 歲以上、擁有最少五年相關工作經驗，並取得以香港中學文憑考試入讀副學士或高級文憑的最低入學要求 專業級別： 需完成基礎級別所有單元 (除非獲豁免)。 最高級別： 需完成基礎級別及專業級別。
單元豁免	學生如符合以下要求，可申請豁免基礎級別的單元： <ol style="list-style-type: none"> 考獲由公會認可的會計或商業相關的副學位課程，最多可豁免首 5 個單元； 考獲由公會認可的會計或商業相關的學士學位課程，最多可豁免 10 個單元； 完成由公會認可的轉制課程，最多可豁免 10 個單元
考試日期	基礎級別： 於 2020 年 12 月舉行首次考試。 專業級別： 於 2021 年 6 月舉行首次考試 (延期)。 最高級別： 於 2021 年 6 月舉行首次考試 (延期)。 三個級別均將於每年 6 月及 12 月舉行考試。
查詢	香港會計師公會 灣仔皇后大道東 213 號胡忠大廈 27 樓 2287 7228 www.hkicpa.org.hk
備註	<ul style="list-style-type: none"> 學生最多可報考 4 次基礎級別或專業級別內的單元，否則需重考所有單元 學生需於 10 年內完成最高級別，否則其註冊學生資格將被註銷，以往考試成績也會被永久刪除 * 因應新型冠狀病毒形勢不斷變化，原定 6 月舉行的考試已取消。

地產代理

專業試名稱	地產代理資格考試 (EAQE)
內容	<ul style="list-style-type: none"> 考試時間：3 小時 考試分為 2 部分： <ul style="list-style-type: none"> 第一部分：30 條題目 第二部分：20 條題目 (以 1 至 2 個個案分析為基礎) 考生必須同時在考試第 1 及第 2 部分取得合格分數，方能獲取考試合格的成績 合格分數為 60%
報考資格	年滿 18 歲，完成中五或同等程度教育
考試日期	2020 年 6 月至 8 月
費用	\$800
查詢	地產代理監管局辦事處 灣仔皇后大道東 183 號合和中心 48 樓 4801 室 2111 2777 www.eaa.org.hk 職業訓練局高峰進修學院考試中心 灣仔活道 27 號職業訓練局大樓 M 層 2919 1467 / 2919 1468 / 2919 1478 www.peak.edu.hk/cpdc

地產代理

專業試名稱	營業員資格考試 (SQE)
內容	<ul style="list-style-type: none"> 考試時間：2 小時 30 分 考試分為 2 部分： <ul style="list-style-type: none"> 第一部分：40 條題目 第二部分：10 條題目 (以 1 至 2 個個案分析為基礎) 考生必須同時在考試第 1 及第 2 部分取得合格分數，方能獲取考試合格的成績 合格分數為 60% 分筆試及電腦應考兩種模式
報考資格	年滿 18 歲，完成中五或同等程度教育
考試日期	筆試應考：2020 年 6 月至 7 月 電腦應考：2019 年 7 月至 12 月
費用	\$550
查詢	地產代理監管局辦事處 灣仔皇后大道東 183 號合和中心 48 樓 4801 室 2111 2777 www.eaa.org.hk 職業訓練局高峰進修學院考試中心 灣仔活道 27 號職業訓練局大樓 M 層 2919 1467 / 2919 1468 / 2919 1478 www.peak.edu.hk/cpdc

保險

專業試名稱	保險中介人資格考試 (IIQE)
內容	保險原理及實務(卷I)(必考)、一般保險(卷II)、長期保險(卷III)、投資相連長期保險(卷V)、旅遊保險代理人考試(卷VI)
報考資格	不設資格限制
考試日期	每月舉行, 次數按需求而定
費用	卷I / 卷II / 卷III: \$170(筆試); \$230(電腦) 卷V / 卷VI: \$280(筆試); \$340(電腦)
查詢	職業訓練局高峰進修學院考試中心 灣仔活道27號職業訓練局大樓M層 2919 1467 / 2919 1468 / 2919 1478 www.vtc.edu.hk/cpdc
備註	<ul style="list-style-type: none"> 由2013年5月2日起, 原為試卷IV的強制性公積金計劃考試已不屬於「保險中介人資格考試」的一部分 由2019年6月1日開始, 所有保險中介人資格考試(電腦應考模式)只接受網上報名 www.vtc.edu.hk/cpdc/eonline

保險

專業試名稱	強制性公積金計劃考試 / 強積金中介人考試 (MPFE)
內容	<ul style="list-style-type: none"> 考試時間共2小時 80條多項選擇題, 考生必須最少取得總分的70%, 方為合格
報考資格	不設資格限制
考試日期	每月舉行, 次數按需求而定
費用	筆試應考者: \$280 電腦應考者: \$340
查詢	職業訓練局高峰進修學院考試中心 灣仔活道27號職業訓練局大樓M層 2919 1467 / 2919 1468 / 2919 1478 www.vtc.edu.hk/cpdc 香港證券及投資學會 (HKSI) (只提供筆試) 上環干諾道中111號永安中心5樓510室 3120 6100 www.hksi.org

旅遊

專業試名稱	票價計算及票務證書考試
內容	票價計算及票務課程出席率必須達80%, 方可參加考試, 考試合格者會獲議會頒發證書。
課程報讀資格	<ul style="list-style-type: none"> 持有香港永久性居民身份證, 或持有香港居民身份證而不受居留條件限制的人士; 及 必須為議會會員旅行社員工, 並由會員旅行社預約報讀
課程費用	\$2,000
查詢	香港旅遊業議會行業培訓部 北角英皇道250號北角城中心1706至1709室 2807 1199 www.tichk.org

旅遊

專業資格	導遊證
申請資格	<ol style="list-style-type: none"> 年滿18歲; 持有香港永久性居民身份證, 或持有香港居民身份證而不受居留條件限制; 中六畢業或同等程度或以上(擁有一年或以上導遊經驗者可以申請豁免); 持有議會認可的證書並通過相關考試; 持有以下6個議會認可機構所發出的有效急救證書或急救聽講證書: 香港紅十字會、香港聖約翰救護機構、醫療輔助隊、香港拯溺總會、香港警務處、香港消防處; 或已完成急救訓練課程並持有由勞工處處長認可的組織所發出的有效證明文件; 或完成由議會舉辦的急救講座(在職或離職未滿兩年的醫療專業人員可申請豁免, 但須提供相關證明文件); 聲明身體及精神狀況良好, 適合擔任導遊工作, 並且沒有其他理由令議會認為申請人不適宜擔任導遊工作; 以及 按議會提供的「申報書」申報在香港或其他地區的刑事紀錄
申請日期	已考取議會認可證書並通過相關考試的人士, 須於有關證書或考試合格成績通知書發出日期起計的兩年內, 向議會申請
費用	\$300(有效期為三年)
查詢	香港旅遊業議會行業培訓部 北角英皇道250號北角城中心1706至1709室 2807 1199 www.tichk.org

旅遊

專業試名稱	外遊領隊證書考試
內容	修畢外遊領隊證書課程後(出席率必須達100%), 可以參加考試, 考試合格者會獲議會頒發證書。
課程報讀資格	<ul style="list-style-type: none"> 年滿17歲; 中學畢業或同等學歷或以上; 及 持有香港永久性居民身份證, 或持有香港居民身份證而不受居留條件限制
申請日期	完成領隊證書課程並通過證書考試者, 須於議會發出合格成績通知書的兩年內, 自行向議會申請「領隊證」
課程費用	\$2,500(非旅行社職員); \$1,875(旅行社職員, 但必須提供在職證明)
查詢	香港旅遊業議會行業培訓部 北角英皇道250號北角城中心1706至1709室 2807 1199 www.tichk.org

